

LA REVISTA DE FESTA MAJOR ROSES 2021



LA REVISTA **FESTA MAJOR** **DE ROSES**

ÍNDEX

Presentació / 04

Ferran Cufí, una rehabilitació pendent / 07

Els treballs arqueològics a la Ciutadella de Roses 1975-1987 / 17

Fotografies antigues de Roses / 25

*El període d'eclosió de la recerca arqueològica i dels projectes
de recuperació del monument, 1993-2011 / 41*

Nous treballs a la vila medieval de Roses / 49

Programació de Festa Major / 60

Festa Major 2021

Joan Plana Sagué

Alcalde de Roses

Un any més, Roses es prepara per viure una de les dates més assenyalades al calendari, la Festa Major. Aquest any, vivim l'emoció que l'acompanya amb una sensació agredolça. Agre, perquè no podem oblidar totes les persones que ens han deixat durant els últims divuit mesos a causa de la pandèmia, així com tampoc el patiment de les seves famílies i de totes les persones que han patit les conseqüències de les restriccions de la nostra vida social i econòmica. Però també dolça, perquè, de la mà de la ciència i la sanitat pública, la solució en forma de vacuna va avançant sense aturador i ens permet anar recuperant, a poc a poc, la normalitat de les nostres vides i les nostres festivitats.

La Festa Major del 2021 no serà, encara com les de sempre. Les restriccions i les limitacions que imposa la seguretat sanitària encara no ho faran possible. Però aquests dies no seran pas desaprovats! Si per alguna cosa s'ha caracteritzat Roses durant tota

aquesta etapa, ha estat per esdevenir un referent de la #CulturaSegura, tot un exemple per a altres municipis que ha fet que no només mantinguéssim un elevat nivell d'oferta cultural, sinó que, fins i tot, féssim un important pas endavant capitalitzant o atraient a casa nostra festivals i esdeveniments de primer nivell. Ara, per la nostra Festa Major, demostrarem un cop més el nostre compromís amb la cultura i la nostra gran capacitat d'adaptació per seguir garantint aquest servei bàsic i d'una enorme importància social.

Tampoc em vull oblidar d'un altre dels elements importants de la festa, que cap virus ens podrà prendre: la reivindicació de la nostra consciència com a poble i com a comunitat. Les festes majors són també un dia per a recordar-nos la pertinença a una col·lectivitat amb la qual compartim vida i amb la qual ens uneix tota una xarxa de vivències i sentiments. Un dia per celebrar l'orgull de compartir pro-

jecte amb els nostres veïns i veïnes. Un dia per a reivindicar la necessitat de cuidar-nos els uns als altres. Aquesta significació de la festa sobreviu a tots els cataclismes i complicacions que el destí ens posa per davant, i les banderes de Roses als balcons de l'any passat així ens ho demostren. També aquest any cal mantenir-la viva.

Tot i no ser la Festa Major plenament normalitzada que voldríem, com les primeres llums del dia, aquesta celebració ens permetrà agafar aire i començar a albirar la fi de la foscor i l'inici d'una etapa nova plena d'esperança i de bons desitjos. Ja queda menys per poder saltar, abraçar-nos i passar-ho bé sense por. Mentrestant, aprofitem al màxim aquestes dates. No deixem perdre ni una oportunitat per passar una bona estona i per fer poble.

Visca Roses!

Visca la Festa Major!

Cap a la normalitat...

Èric Ibáñez i Martín

Regidor de Cultura i Festes

Ja fa quasi un parell d'anys en què, per desgràcia, vivim immersos en el monotema de la pandèmia. Una pandèmia que ens ha trastocat a tots i, en l'àmbit festiu rosinc, ens ha obligat, fins i tot, a anul·lar el nostre Carnaval. Tot això farà, n'estic segur, que encara visquem amb més ganes aquesta Festa Major que està punt de començar.

Des del Departament de Cultura i Festes, hem preparat una programació que, malgrat les limitacions encara vigents, es va apropant cada cop més a la normalitat, amb la voluntat d'arribar al màxim públic possible, amb activitats ben diverses i complint sempre amb les mesures sanitàries i de seguretat vigents.

Amb la programació de les activitats festives pròpiament dites, hi va associada també l'edició d'aquesta revista que tens a les teves mans. Una revista que, enguany, hem volgut dedicar a l'arqueologia i als tre-

balls arqueològics que s'han fet (i que actualment encara es fan) al nostre municipi i, més concretament, a la Ciutadella, ja que aquest any se celebra el 60è aniversari de la declaració de l'espai com a Monument Nacional. I ho hem fet a través de quatre articles, tres dels quals escrits per diferents arqueòlegs que han excavat i estudiat la Ciutadella en diferents èpoques, i un quart article escrit a quatre mans per en Josep Maria Barris i en Pol Meseguer, que ens permet recuperar la figura de Ferran Cufí, una de les primeres persones que va excavar al jaciment ara fa quasi 90 anys, la figura del qual creiem que és important posar en valor.

A més d'aquests articles, acompanyats de les seves fotografies, hem inclòs un recull d'imatges provinents del fons de la família Martinolas. Aquestes fotografies volen ser un reflex de la Roses cosmopolita, bulliciosa i plena de vida a mitjans dels anys 70, moment en què l'arribada del turisme va trans-

formar la fesomia del nostre municipi i va canviar la vida dels rosincs, molt especialment a l'estiu.

De fet, l'arribada de l'estiu i el bon temps ens transforma a tots, també avui en dia, i ens convida a sortir molt més al carrer i a relacionar-nos amb les nostres amistats. I potser encara més aquest any, amb les ganes que tenim tots plegats de gaudir de la normalitat. Fem-ho, doncs. Gaudim de l'estiu i de les activitats que hem preparat per celebrar la nostra Festa Major, però fem-ho amb la responsabilitat a la qual aquesta situació ens obliga, amb RAUXA, sí, però sobretot amb molt de SENY.

Visca Roses i la seva Festa Major!

Ferran Cufí, una rehabilitació pendent

Josep M. Barris Ruset Arxiver municipal de Roses

Pol Meseguer Bell Arxiver municipal de Roses

Ferran Cufí Font, 1939.

Ferran Cufí Font, 1939.

Introducció

El resultat de la Guerra Civil Espanyola de 1936-1939 és, a priori, perfectament conegut per la immensa majoria de ciutadans del nostre país. Amb tot, això és realment així? Som conscients, fins a les darreres conseqüències, del que va significar per a les persones demòcrates perdre el conflicte bèl·lic? Arribem a entendre fins a quin punt la dictadura franquista va inocular el virus feixista en la nostra manera de pensar i, en el pitjor dels casos, d’actuar? Tothom ha sentit a parlar del franquisme sociològic, és a dir, d’aquell pòsit social, econòmic o cultural, però també, mental, que a través de l’educació formal perpetrada pel règim de Franco i, evidentment, per tots els altres canals propagandístics que la dictadura va orquestrar, s’han enquistat en la societat actual i que sovint passen absolutament desapercebuts. Aquesta reflexió ve a tomb quan es tracta de valorar les actuacions de moltes persones que foren acusades, castigades i estigmatitzades socialment per les autoritats franquistes i que, de manera acrítica, encara avui dia no han estat revisades i despullades de la càrrega política feixista.

En aquesta situació es troba la figura de Ferran Cufí Font que, acusat l’any 1939 d’uns delictes mai provats en un judici sumaríssim que li comportà una pena de presó de sis anys (1939-1945) i perseguit per la seva lluita antifranquista durant les dècades de 1940 i 1950, arrossega encara l’estigma

Ferran Cufí Font, 1939.

Ferran Cufí Font, 1939.

franquista de personatge perillós, dolent o sospitos —encara que només sigui per republicà, demòcrata, pacifista o esperantista. En aquest context, la recerca que l’historiador gironí Josep Clara Resplandis va publicar (2017)¹ permet situar la figura de Ferran Cufí en la seva justa mesura.

Tanmateix, la seva honorabilitat, una altra vegada, s’ha tornat a posar en qüestió darrerament per algun mitjà de comunicació local. El motiu? La seva actuació com a arqueòleg, el seu caràcter d’autodidacte i aficionat i, sobretot, la gestió que feu de les peces arqueològiques recuperades del jaciment de la Ciutadella de Roses. Com intentarem demostrar suara, tot plegat es deu més a la ignorància sobre com funcionava l’arqueologia gironina i catalana fins a la dècada de 1950 i a aquell pòsit mental franquista que primer dispara i després pregunta o, perquè ens entenguem clarament, primer acusa i sentència i, després, no pregunta.

El debat

La controvèrsia arrenca d’una proposta municipal d’adjudicar el nom de Ferran Cufí Font a la ronda de Circumval·lació, un nom posat a correcuita per la necessitat d’anomenar un tram de carretera i que només indicava la funció que té la via. Es va objectar que Ferran Cufí no era mereixedord’aquest

honor perquè la seva actuació com a arqueòleg havia tingut algun episodi obscur relacionat amb la propietat de les peces arqueològiques que custodiava. El debat, per tant, presentava uns matisos que el feien molt delicat d’analitzar i valorar, sobretot perquè s’atemptava contra l’honorabilitat d’una persona que, a més, és morta i que, per tant, no es pot defensar —com, tot sigui dit de passada, tampoc no es va poder defensar lliurement l’any 1939, atesa la seva pertinença al bàndol legítim republicà, és a dir, per la seva condició de vençut. S’insinuava un poderós tel de dubte sobre si Ferran Cufí Font fou un lladre i un espoliador del patrimoni arqueològic rosinc. Tota l’argumentació se sustentava en una simple i única cita bibliogràfica a peu de pàgina —de l’arqueòloga Anna Maria Puig Griessenberger (1999, pàg. 201-203); per tant, d’una font a priori absolutament fora de dubte— que informava que

«...una lápida medieval fragmentada, però casi completa, procedente de las ruinas de la iglesia románica del Monasterio de Santa Maria de Rosas. Depósito de D. Fernando Cufí. Esta lápida ha sido recientemente publicada por nuestro amigo Pedro de Palol».

| Nota 1:
Aquesta investigació ens permetrà d’obviar multitud de dades sobre la biografia de Ferran Cufí, a la qual ens remetem.

patrimoni arqueològic rosinc. La campanya arqueològica de 1938 fou duta a terme per l’arqueòleg Francesc Riuró Llapart i Ferran Cufí, en la seva condició de col·laborador o, si es vol, d’excavador. Tanmateix, aquesta informació bibliogràfica és netament insuficient per valorar tot aquest afer. Era evident que no s’havia contrastat aquesta informació amb tots els elements de context necessaris.

Ferran Cufí Font, 1939.

L’arqueologia dels anys 40 i 50: la lenta transició de l’antiquarisme a la ciència

En primer lloc, cal dir que, de fet, aquesta informació no era nova, és a dir, abans de l’any 1999 ja s’havia publicat força vegades i era plenament coneguda pel món arqueològic gironí i català. L’arqueòleg i conservador del Museu Arqueològic Provincial de Girona, Miquel Oliva Prat (1947, pàg. 270), ja havia informat que a l’any 1947 havia ingressat en dipòsit «...una lápida medieval fragmentada, però casi completa, procedente de las ruinas de la iglesia románica del Monasterio de Santa Maria de Rosas. Depósito de D. Fernando Cufí. Esta lápida ha sido recientemente publicada por nuestro amigo Pedro de Palol».

Ferran Cufí Font, 1939.

Posteriorment, la directora del Museu Arqueològic Provincial, la senyora Lluïsa Vilaseca Borràs, informava (1956, pàg. 411) que l’any anterior havien

ingressat en propietat —una precisió que fa sospitar que ja devien tenir en dipòsit tota la col·lecció— 562 objectes adquirits a Ferran Cufí Font. Aquesta adquisició, tanmateix, no es feu de manera arbitrària o espontània. Una Ordre Ministerial de 26 de maig de 1955 avalava la seva compra. De fet, l’esmentada disposició preveia l’ingrés de 567 peces, una diferència que corresponia a peces d’alguna altra col·lecció privada. Aquesta informació va ser reproduïda sempre que calgué. Així, per exemple, Miquel Oliva Prat (1965, p. 70) tornava a informar de l’adquisició d’aquestes peces per l’esmentada ordre ministerial, de la mateixa manera que ho feia Pere de Palol en el mateix monogràfic (1965, p. 27). Per tant, aquesta adquisició era no només perfectament coneguda, sinó acceptada i considerada normal.

Des d’una visió actual pot fer mal d’ulls que un museu públic pagui per unes peces que formen part del patrimoni arqueològic col·lectiu. Tanmateix, l’arqueologia i la seva valoració ha canviat molt en el temps i, consegüentment, la política d’ingressos de materials arqueològics als centres museístics públics era molt diferent a com s’entén en l’actualitat. L’exposició d’uns quants casos, tots ells quotidians i en cap cas extraordinaris, permetrà comprendre la situació del món arqueològic de la postguerra. La crònica anual que l’arqueòleg Miquel Oliva Prat

Ferran Cufí Font, 1939.

Ferran Cufí Font, 1939.

Ferran Cufí Font, 1939.

Així, informa (M. Oliva Prat, 1946, pàg. 298-300) que l’any 1944, sense que hi haguessin excavacions a Roses, ingressen quatre monedes romanes de bronze. Tanmateix, no es diu com ingressen, ni si les dona algú, ni qui les tenia anteriorment ni d’on apareixen. També informa, per exemple, que l’any 1946 ingressen «...los cajones conteniendo los hallazgos de las últimas excavaciones... de Rosas, depositados por la Comisaría de Excavaciones». La casuística és molt més diversa i, sense cap mena de vergonya —no n’havien de tenir perquè actuaven segons els criteris propis de l’època—, es consignava, per exemple, que «...por acuerdo del Ministerio ingresaron en propiedad, por compra, los objetos que habían sido propuestos en venta por particulares (...) adquiridos por precio de dos mil pesetas, y posteriormente el Estado aprobó la compra de un frontis de mármol de estilo del Renacimiento, por precio de tres mil pesetas». L’any següent, 1947, Oliva tornava a consignar una nova adquisició, en aquest cas una pipa romana (Oliva, 1947, pàg. 270). L’any 1948 es compren 30 monedes romanes de bronze a un pescador de Calella (P. de Palol, 1948, pàg. 271). Les coses no varen canviar gaire en els anys següents. Finalment i per no allargar-nos



| Fotografia:

Excursió a Montjoi i Cadaqués de Ferran Cufí (dret i amb ulleres, el primer per l'esquerra) amb un grup d'amics el 18 de juny de 1934. La bandera de l'embarcació és l'esperantista. Arxiu Família Guerra.

excessivament, podem centrar l'atenció en l'any 1956, durant el qual es compren, entre moltes altres peces, dues talles de fusta policromada «de estilo popular catalán» a un indefinit «comercio de antigüedades de Gerona», més una altra «de procedencia pirenaica»; o al farmacèutic i col·laborador d'Anglès, senyor Joan Bonmatí, s'adquireix una moneda de l'època de l'emperador Carles V (M.M. Costa Paretas, 1957, pag. 347).

Els ingressos de peces no només s'efectuaven per compra. Són usuals els regals de materials i peces arqueològiques i artístiques, com els efectuats l'any 1943 pel Governador Civil de la província, que dona quaranta-tres monedes d'època moderna o la «cessió» d'un tros d'urna hallstättica feta per l'arqueòleg Pere de Palol; el 1944, hi ha donacions de Lluís Batlle Prats, historiador, arxiver i cronista oficial de la ciutat de Girona, de l'arqueòleg Francesc Riuró, de J. Rodríguez o de J. Roca Delpech. L'any 1945, el senyor Joan Sabadí, de l'Escala, fa donació de dos vasos de fang cuit, un d'ells paleocristià. L'any següent són Francesc Riuró, qui dona una dracma grega de plata d'Empúries, el pintor Joan Tapiola, que regala un clix grec de figures negres d'Empúries, o el senyor Jordi Bosch, que cedeix tretze monedes. El 1947 uns contractistes d'obres regalaven una moneda de plata de Felip II, de la mateixa manera

que la senyora Anna Maria Cufí ho feia també amb una vintena de monedes o el senyor Josep Maria Coll amb trossos de ceràmica romana (M. Oliva, 1947, pàg. 267-269). Els exemples es van repetint (cessions i/o donacions d'Agustí Pere Planells, del Delegat de l'Institut Nacional de Previsió, de Joan Sabadí de l'Escala, de Margarida Tarrés, de Rosa Subirana —«después de varias gestiones ingresó por donativo...»—, de l'alcalde d'Ullastret, etc.). Fins i tot l'arqueòleg Lluís Pericot «donó» 70 fragments de ceràmica ibera i romana! Acabem aquest repàs amb l'any 1948, quan Miquel de Palol va fer donació de sis urnes cineràries de la cultura hallstättica (P. de Palol, 1948, pàg. 271). Hom comprova, al capdavant, com tothom disposava d'una manera més o menys il·lícita o, almenys, anormal, de peces arqueològiques, ja fossin particulars, comerciants d'antiguitats, alcaldes, arqueòlegs o delegats provincials de qualsevol ram.

La repetició de casos similars es podria allargar enormement. En definitiva, hom pot comprovar com el context global de la política d'ingressos de materials arqueològics a la dècada de 1940 i 1950 era molt heterogeni, poc estricte i, sobretot, sotmès a unes valoracions sobre la propietat molt diferents a les actuals. Les reminiscències de l'antiquarisme, juntament amb unes estructures públiques de pre-

servació del patrimoni arqueològic molt deficients, provocaven que la seva gestió fos molt diferent de l'actual, en la qual la intervenció no reglada de particulars i aficionats era encara força usual i els ingressos museístics per via extraordinària i per compra directa eren habituals. És evident que en el cas de l'ara paleocristiana de Roses, a més —i de la resta de materials que conservava Ferran Cufí—, l'Estat va comprar les peces (O.M. de 26 de maig de 1955) perquè foren aconseguides en un recinte privat, de propietat privada. Però també hi havien altres motivacions, més personals i més polítiques, que analitzem més endavant.

L'ètica de Ferran Cufí

Les peces obtingudes per Ferran Cufí en les diverses campanyes d'excavació dels anys 1934 i 1936-1938 eren perfectament conegudes per Francesc Riuró, com ell mateix afirmà en diverses ocasions. Cufí no va amagar mai res, al contrari, sempre posà per davant el coneixement científic dels materials trobats a qualsevol altre consideració. També Pere de Palol (1946, pàg. 373 i següents) n'era perfectament coneixedor i també publicà la troballa de la làpida reaprofitada pel comte Sunyer que ha generat tota aquesta controvèrsia. Puntualment, Cufí ensenyava les peces importants a Riuró, que les catalogava i estudiava. Així, sabem que Ferran Cufí,

l'estiu de 1936, es desplaçà a Girona per mostrar els materials obtinguts a en Riuró per tal que, com hem dit, els catalogués i fossin estudiats: «Ferran Cufí, de Roses, es desplaça a Girona per mostrar-me els materials arqueològics obtinguts en les seves prospeccions realitzades dins del recinte de la Ciutadella» (F. Riuró, 1995, pàg. 87).

Posteriorment, ambdós escriuriu un article (F. Riuró, F. Cufí, 1962, p. 206) per difondre el coneixement obtingut arran de les excavacions a Roses. En aquest article reportaven:

«En aquella fecha [1936] redactamos ya los detalles y deducciones de cada uno de los cortes, los cuales transcribiremos a continuación. Aprovechando la ocasión del ingreso de los materiales de estas prospecciones y de las anteriores que había realizado Cufí, en el Museo Arqueológico Provincial de Gerona, materiales que fueron en gran parte recuperados después de perdidos durante algunos años en los escombros de una casa derrumbada por los efectos de la guerra [la d'en Cufí], los hemos revisado de nuevo y volvemos a ocuparnos de ellos.

Aunque los resultados tampoco fueron halagüeños en relación a la colonia rodia, cuando menos quedará constancia de estos trabajos y creemos que servirá su publicación de antecedente a lo que posteriormente se ha excavado aunque no publicado en

detalle y a lo que se podrá excavar y publicar en días venideros si el buen sentido domina en las mentes de quienes tienen que velar más directamente por la conservación de nuestro patrimonio histórico-arqueológico.»

Pere de Palol (1965) reconeixia que aquesta ara paleocristiana fou «recuperada con gran acierto e intuición clara por los Sres. Riuró y Cufí». D'aquesta manera, el Museu Arqueològic Provincial de Girona tenia perfectament controlada l'any 1946 l'ara paleocristiana que ens ocupa. El seu ingrés en dipòsit el testimonia la fitxa catalogràfica del museu de l'esmentat any, en la qual apareix fotografiada. Tanmateix, no és l'únic objecte arqueològic important controlat. El mateix succeeix amb unes monedes del Baix Imperi que custodiava Ferran Cufí: fotografiades l'any 1946, la fitxa d'ingrés de 1955 només certifica la propietat del museu i no pas el seu ingrés. I possiblement passa el mateix amb unes monedes, també del Baix Imperi, procedents de la col·lecció d'Esteve Guerra, fotografiades l'any 1946.

Repressió i patrimoni arqueològic

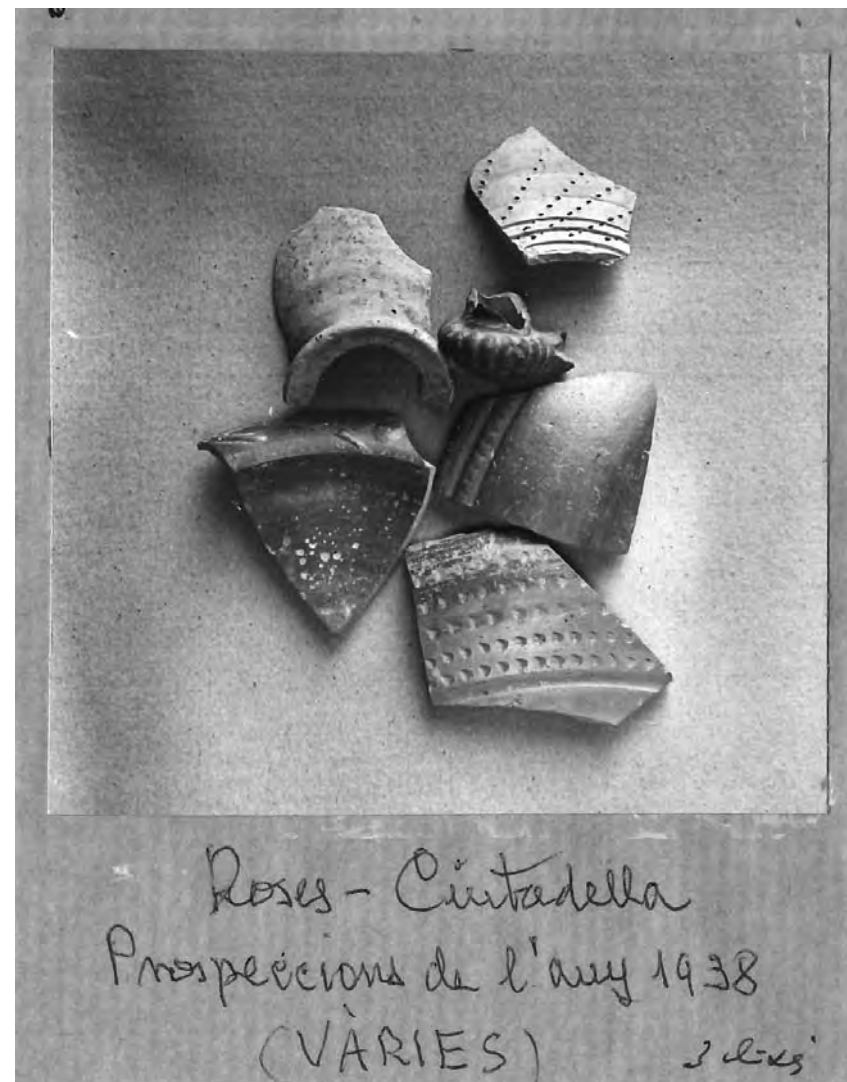
L'ingrés de l'ara paleocristiana l'any 1946 té uns antecedents prou dramàtics. La Guerra Civil a Roses va acabar el dia 9 de febrer, dia que entren les tropes feixistes a la població. En el transcurs dels mesos següents diversos veïns de Roses —entre els quals

podem documentar Pere Pujol, Pere Sanés, Manuel Margalef, Benet Trull, Andreu Reda i l'alcalde Jacint Romañach— acusaren Ferran Cufí de diversos delictes que varen provocar el seu empresonament des de 1939 fins a 1944 (J. Clara, 2017, pàg. 188). La seva dona, la cubana Asunción Pérez Couto, també fou detinguda el 28 de febrer de 1940 per ajudar a passar gent per la frontera. Posteriorment, a causa de les seves activitats clandestines antifranquistes Cufí fou novament tancat a la presó entre abril i desembre de 1945 (J. Clara, 2017, pàg. 188). Clara documenta a bastament la repressió que les autoritats franquistes exerciren sobre Ferran Cufí al llarg de les dècades de 1940 i 1950. Evidentment, en aquest context la figura de Cufí va quedar malmesa públicament, tot i que, com veurem, no ho fou pas pels seus col·legues arqueòlegs.

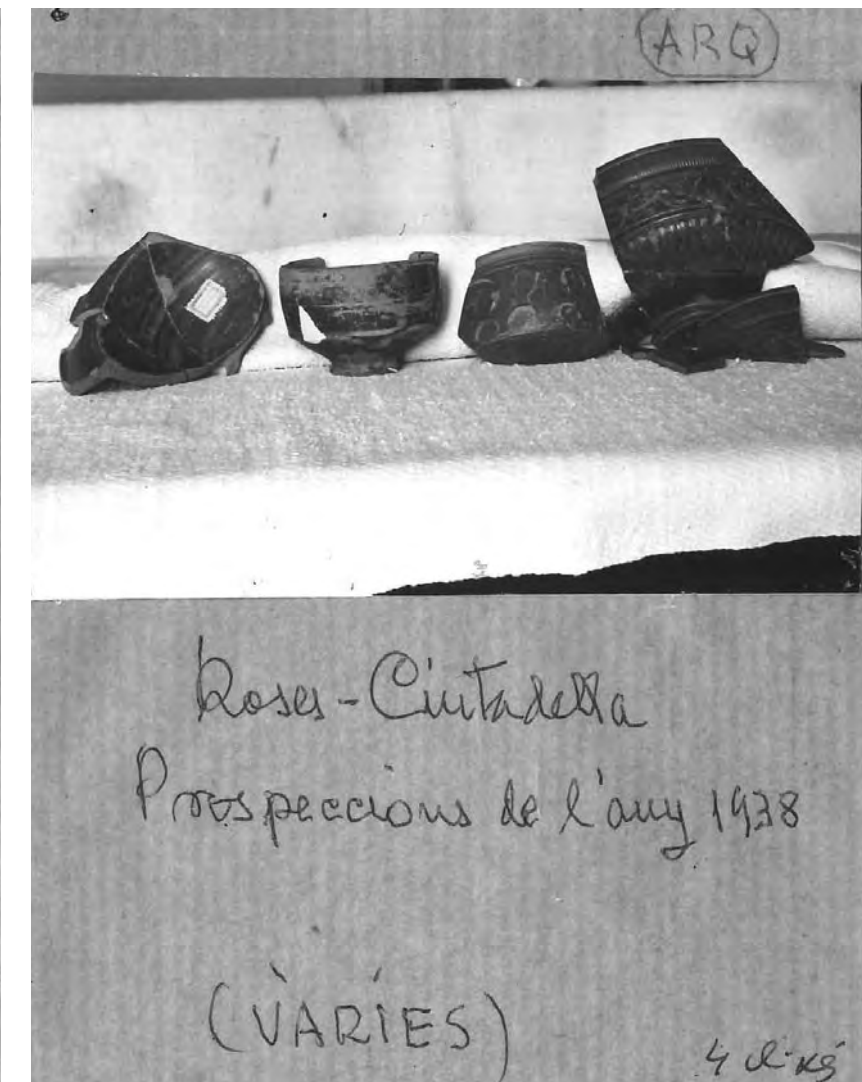
Els atzucacs polítics de Cufí i els consegüents períodes de privació de llibertat són importants per entendre uns altres atzucacs, els dels materials arqueològics que custodiava. Una gran part dels materials entregats el 1946 es trobaven a la casa de Ferran Cufí, a l'actual carrer de Sant Isidre, número 27. Allà és on es guardaven els materials de les excavacions —no sabem si tots o només els que s'obtingueren de les campanyes arqueològiques de 1936-1938. Aquest dipòsit improvisat és una bona mostra de l'estat de l'arqueologia en aquells

moments i la inexistència de recursos públics adreçats a la conservació del patrimoni. A més, en casos com els de les Muralles, que no deixaven de ser un monument en mans privades, aquesta situació de precarietat, per una banda, i de voluntarisme, per una altra, era encara més acusada. L'habitatge de Ferran Cufí, tanmateix, quedà molt afectat per un dels bombardejos feixistes realitzats per l'Aviazione Legionaria Italiana el febrer de 1939. El teulat i el primer pis van quedar destrossats i la planta baixa va quedar força malmesa. Les peces arqueològiques que hi havien varen quedar colgades enmig de les runes. Cufí, per desgràcia del patrimoni arqueològic que custodiava, va ingressar a la presó i s'hi hagué d'estar cinc anys.

Amb tot, el primer que feu Ferran Cufí en sortir de la presó fou recuperar els materials arqueològics que custodiava i dipositar-los, com hem vist, al Museu Arqueològic Provincial de Girona. Era l'any 1946. No es tractava només de materials de Roses, també incloïa els materials que va trobar en les prospeccions que havia realitzat als voltants de la capital gironina. L'historiador Josep Clara afirma: «Abans de partir [a Cuba] va renunciar a les col·leccions aplegades. El 1955, per adquisició autoritzada pel Ministeri d'Educació (ordre de 26 de maig), l'Estat recuperà la col·lecció arqueològica de Cufí, la qual fou cedida al Museu Arqueològic de Girona,



| Fotografia: Fitxes realitzades amb les peces de les excavacions de 1938.



instal·lat a Sant Pere de Galligants. En conjunt, eren 562 objectes, procedents de Roses, Sant Julià de Ramis, la Mota i Girona».

Patrimoni i llibertat

L'any 1955 és l'inici del final de la història de Ferran Cufí com a arqueòleg i com a defensor del patrimoni històric de Roses. La compra de la col·lecció obeïa, en primer lloc, a la necessitat de legalitzar la possessió d'unes peces aconseguides en una finca de propietat privada. Però també tenia unes altres motivacions. La militància política de Ferran Cufí i el seu compromís en la lluita antifranquista des de la clandestinitat provocaren que la repressió política i el control per part de les autoritats franquistes fos insostenible. Les seves privacions de llibertat han estat perfectament documentades, com hem vist, per Josep Clara. Després d'estar a presó entre els mesos d'abril i setembre de 1955, Cufí inicià el procés administratiu per exiliar-se a Cuba, on la seva dona, Asunción Pérez Couto, ja l'esperava des de feia un temps i des d'on havia fet els tràmits oportuns per al viatge del seu marit.

Els seus companys arqueòlegs —sobretot caldria citar Miquel Oliva Prats i Francesc Riuró— tramitaren la compra de les peces que Cufí havia entregat en dipòsit l'any 1946 al Museu Arqueològic davant

el Ministeri d'Educació. Sens dubte, els plans d'exili de Ferran Cufí només eren possibles si aconseguia els recursos econòmics que li permetessin sufragar el viatge transoceànic. Som conscients que és difícil de documentar una actuació fraternal d'aquest tipus, però la hipòtesi ens sembla molt plausible. El col·lectiu arqueòleg gironí havia de conèixer i participar d'aquesta actuació, i més quan implicava tramitar una Ordre Ministerial a Madrid, especialment per part de Miquel Oliva i de Francesc Riuró. Fos com fos, un cop efectuada l'adquisició de les peces que ja estaven en dipòsit al Museu Arqueològic de Girona, Ferran Cufí acabà de preparar el seu viatge a Cuba, que realitzà el mes d'octubre de 1955.

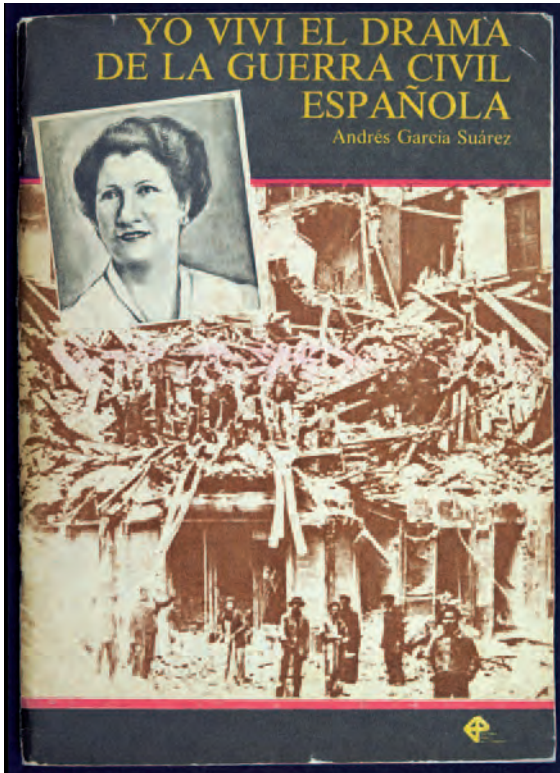
Cufí morí l'any 1971 a L'Havana: no pogué tornar mai més a Roses. Era un vençut del 1939, fou un vençut el 1955 i, encara ara, se'l vol tornar a jutjar injustament. La figura de Ferran Cufí no es pot posar en dubte. La seva tasca fou cabdal per al descobriment de les restes gregues que permeteren modular en la seva justa mesura la importància del jaciment de les Muralles i que n'evitaren el seu enderroc. Sense la seva obstinació desinteressada durant la Segona República, la Guerra Civil, juntament amb Francesc Riuró, i el període de la postguerra no s'entendria el que ara és la Ciutadella de Roses.

Conclusions

Si l'excavador o arqueòleg rosinc era tan maldestre, com és que al 1947 excava amb Miquel Oliva i Francesc Riuró al poblat ibèric de Sant Julià de Ramis? O amb Pere de Palol al jaciment de les Muralles? La resposta és ben fàcil. Com s'ha dit anteriorment, l'arqueologia no era entesa com ho és avui dia, de la mateixa manera com ha passat amb la majoria de ciències i disciplines científiques. No es pot analitzar un fet del passat amb ulls del present, perquè fàcilment es cau en un anacronisme. Ferran Cufí era un aficionat a l'arqueologia que, malgrat la seva manca de formació acadèmica, era ben valorat per la seva experiència, professionalitat i honestedat. Si no hagués estat així, Miquel Oliva Prat no l'hauria esmentat anys després en un article científic (1965, pàg. 69-70) com un professional que emprengué «exploraciones de mayor enjundia» i al qual, juntament amb Francesc Riuró, els reconeix que «ellos fueron quienes encontraron por primera vez testimonios de cerámica helénica posterior al siglo VI antes J.C.». Tampoc deixava de reconèixer l'«espíritu más científico y sagaz» de les seves campanyes arqueològiques. Al capdavall, estem parlant de persones, de professionals, que eren uns autèntics enamorats de la seva feina i del patrimoni històric gironí, al qual donaren infinitament més del que reberen.

| Fotografia:

Portada del llibre de memòries d'Asunción Pérez Couto.



A les conclusions que fa Clara en el seu article (2017, pàg. 204) afirma que Ferran Cufí «... era un autodidacte i no va estudiar ni descriure les peces trobades. Tanmateix, les custodià zelosament, les deixà veure als entesos i, més endavant, les oferí al Museu Arqueològic de Girona (...) Ell s'implicà, vocacionalment, en la tasca de rescatar i aplegar fragments d'un pretèrit ocult que calia treure a la

llum, per tal de descobrir els orígens de la població. Per això, a partir d'un moment determinat, Cufí i Roses, la Rhode dels grecs, són dos noms propis que s'associen justament. El periodista Manuel Ibáñez Escofet... va parlar del "deute que tenim amb els arqueòlegs aficionats, amb els erudits de poble, amb els sabedors d'antiquíssimes realitats". I prosseguia el raonament: "S'hauria de cercar i trobar una fórmula perquè aquests desconeguts que sentiren l'atracció dels misteris de la terra que trepitjaven, una terra plena d'història i de vida passada, fossin reivindicats". Al final del seu escrit podia personificar-ho de manera precisa i oportuna: "Penso, per exemple, en un parent meu, Ferran Cufí, de Roses, i mort a La Habana, quines observacions, treballs i reflexions han servit generosament als arqueòlegs de veritat"». Els dubtes semblen resolts. Esperem.

Bibliografia

Josep Clara Resplandis (2017), «Ferran Cufí, peoner de les excavacions de Roses i represaliat pel franquisme», a *Annals de l'Institut d'Estudis Empordanesos* (AIEE), vol. 48, 2017, pàg. 183-209.

Maria Mercè Costa Paretas (1957), «Museo Arqueológico Provincial de Gerona. Ingresos de 1956», *Anales del Instituto de Estudios Gerundenses* (AIEG), vol. XI, 1956-1957, pàg. 345-347.

Andrés García Suárez, *Yo viví el drama de la Guerra Civil española*, l'Havana, Editorial Pablo de la Torriente, 1988.

Pere de Palol (1946), «Una lápida medieval de Santa María de Rosas», a *Analecta Sacra Tarraconensis*, vol. XIX, 1946, pàg. 273 i seg. P. de

Palol (1948), «Museo Arqueológico Provincial de Gerona. Ingresos de 1948», *Anales del Instituto de Estudios Gerundenses* (AIEG), vol. III, 1948, pàg. 271-272.

Pere de Palol (1965), «Rosas, de la antigüedad a la Edad Media», a *Revista de Gerona*, 1965, pàg. 27.

Miquel Oliva Prat (1946), «Los más recientes ingresos en nuestro Museo Arqueológico Provincial», *Anales del Instituto de Estudios Gerundenses* (AIEG), vol. X, 1946, pàg. 298-300.

Miquel Oliva Prat (1947), «Museo Arqueológico Provincial de Gerona. Ingresos de 1947», *Anales del Instituto de Estudios Gerundenses* (AIEG), vol. II, 1947, pàg. 267-271.

Miquel Oliva Prat (1965), «Historia de las excavaciones de Rosas», a *Revista de Gerona*, 1965, pàg. 70.

Anna Maria Puig Griessemberger (1999), "Basilica de Santa Maria de Roses" a *Del romà al romànic. Història, art i cultura de la Tarraconense mediterrània entre els segles IV i IX*, Barcelona, Enciclopèdia Catalana, 1999, pàg. 201-203.

Francesc Riuró i Ferran Cufí (1962), «Prospecciones arqueológicas en Rosas (Gerona)», a *Anales del Instituto de Estudios Gerundenses* (AIEG), vol. XV, 1961-1962, p.203-224.

Francesc Riuró (1995), «Crònica de cinquanta anys d'activitat arqueològica», *Quadern de Treball*, núm. 8, 1995, Associació Arqueològica de Girona, pags. 81, 84 i 87.

Lluïsa Vilaseca Borràs (1956), «Museo Arqueológico Provincial de Gerona. Ingresos de 1955», *Anales del Instituto de Estudios Gerundenses* (AIEG), vol. X, 1956, pàg. 411.

***Els treballs
arqueològics a la
Ciutadella de Roses
1975-1987 i els seus
precedents***

Aurora Martín i Ortega Arqueòloga

De la descoberta del jaciment múltiple a la declaració com a Monument Nacional i les campanyes d'excavació sistemàtiques

Les muralles del segle XVI de la Ciutadella de Roses conserven, en el seu interior, un extraordinari jaciment arqueològic que abasta un període d'ocupació continuada de més de 2.500 anys. El lloc es troba en un emplaçament estratègic, que va ser defensat per successives fortificacions des del segle III aC fins a època moderna. Els primers treballs arqueològics que s'hi varen fer, encarregats per la Junta de Museus, varen ser dirigits, en els anys 1916 i 1917, respectivament, per P. Bosch Gimpera i per J. Folch i Torres, amb la doble finalitat de descobrir si la colònia grega de *Rhode* que esmentaven les fonts clàssiques es trobava a l'interior de la muralla renaixentista i també per conèixer la importància de les restes conservades en aquest lloc, atès que en aquell moment ja es parlava de la possible urbanització de la Ciutadella, amb la consegüent destrucció de les muralles.

La llarga ocupació d'aquest espai ha estat la causa que les restes més antigues es presentin bastant

arrasades. Per això, tot i la troballa de ceràmica grega i romana, aquests primers treballs a la Ciutadella no varen tenir continuïtat. No serà fins als anys 1934, 1935 i 1936, que el rosinc Ferran Cufí tornarà a emprendre sondejos arqueològics, als quals el 1938 es va sumar Francesc Riuró. En un sondeig realitzat aquell any a l'absis dret de l'església de Santa Maria, situada sobre el turó més proper a la línia de costa i, per tant, en un lloc idoni per a l'assentament colonial, es varen trobar els primers nivells grecs. Aquesta es pot considerar la descoberta efectiva de la *Rhode* grega.

Després de la Guerra Civil es varen reprendre els treballs, el 1945, quan el professor Pericot, Comissari d'Excavacions de Girona, va encarregar una campanya a Miquel Oliva, en la qual van col·laborar Riuró i Palol. Es va excavar a la Ciutadella on, a més de les ja conegudes restes d'ocupacions d'hàbitat gregues, romanes i medievals, es va descobrir l'existència d'una necròpolis tardoromana i paleocristiana. En aquest moment, es varen fer altres treballs en jaciments del municipi, entre altres al Cau de les Guilles i al castre visigòtic de Puig Rom.



| Fig. 1:

Excavació al barri hel·lenístic de Roses en els anys 70. J. Maluquer (fill), Bohigas, M. Oliva i M. Ferré.



| Fig. 2:

El barri hel·lenístic durant la campanya de 1975. Sobre les parets gregues s'observen tombes construïdes tardoromanes, encara per excavar. Els blocs de ciment varen ésser dipositats aquí durant els treballs d'enderroc de la muralla renaixentista.

La falta de finançament va causar novament la interrupció dels treballs fins a finals dels anys cinquanta i inicis dels seixanta, quan un projecte d'urbanització de la Ciutadella, que preveia l'arrasament gairebé total del monument, va comportar una actuació important tant en l'àmbit legal com en l'arqueològic. La Ciutadella i els seus glacis van ser declarats Monument Nacional el 22 de febrer de 1961. Però, malgrat això, a la mateixa primavera de 1961 es van iniciar treballs de voladura de la muralla de llevant, d'època renaixentista. Aquesta important destrucció va motivar que els treballs arqueològics que havien estat repesos entre 1958 i 1960 per F. Riuró, llavors delegat local d'excavacions a Roses, i encarregats per M. Oliva, delegat provincial de Belles Arts a Girona, ara s'intensifiquessin.

Les excavacions de Riuró, al peu del parament meridional del recinte fortificat medieval, varen posar al descobert un conjunt de ganivets de sílex d'època calcolítica i també ceràmica decorada amb acanalats, de la primera edat de ferro, que testimoniaven la freqüentació del turó de Santa Maria ja en aquells períodes, tot i que de forma no continuada.

El 1959 la Universitat de Barcelona hi va realitzar una campanya d'excavacions, dirigida pel Prof. J. Maluquer de Motes, que va tenir continuïtat a la primera meitat dels anys seixanta.

Les excavacions d'aquests anys varen tenir com a finalitat prioritària la localització d'estructures construïdes per a mostrar la importància de les restes antigues que es conservaven a l'interior de la Ciutadella i es varen centrar, sobretot, a la vora del tram de la muralla de llevant enderrocada. En aquest espai es va trobar una ocupació grega dels segles IV i III aC, que es va anomenar barri hel·lenístic, en el qual varen treballar tant el mateix Riuró, autor de la primera planta topogràfica del monument, com el Servei Tècnic d'Investigacions Arqueològiques de Girona, amb M. Oliva i Mercè Ferré, i la Universitat de Barcelona, que va posar al descobert els primers indicis de producció de ceràmica de vernís negre, que va ser objecte d'estudi en la tesi doctoral d'E. Sanmartí. També, en aquest període, es van descobrir les estructures d'una factoria tardoromana de salaons de peix, al sud del barri hel·lenístic, en la qual es va efectuar la major part de la recerca



| Fig. 3:
Excavació del taller de terrisser del barri hel·lenístic. El bloc ceràmic que s'extreu era una rajola per a la reconstrucció de la paret del forn.



| Fig. 4:
La factoria de salaons de peix durant els treballs d'excavació. Al costat superior esquerre s'observen els dipòsits per al tractament del peix.

arqueològica des de la meitat dels anys seixanta fins al 1974.

El perill de destrucció d'un monument tan important, tant en l'aspecte històric com en el patrimonial, va comportar una resposta en el món de la cultura que, per donar-lo a conèixer en l'àmbit popular, es va plasmar en la publicació d'un número monogràfic de la Revista de Girona, el 37 de 1965, dedicat a Roses, amb treballs de Josep Pla, Ll. Pericot, J. Maluquer de Motes, P. de Palol, M. Tarradell, J. Ainaud de Lasarte, F. Riuró, M. Oliva i J. Sanz Roca.

Per a la vigilància efectiva del monument, el 1966 es va incorporar a l'equip de treball Joan Ortensi Berta com a zelador, amb l'encàrrec del control diari del lloc. Ortensi, a més, va fer una important tasca de prospecció visual de tot el terme municipal, amb la troballa de nombrosíssims jaciments des d'època calcolítica fins a medieval. Els treballs del Servei Tècnic d'Investigacions Arqueològiques de Girona, iniciats a principis dels anys seixanta, ja no es varen interrompre, dirigits sempre per Oliva i Ferré, i varen ésser un camp d'aprenentatge per a estudiants universitaris.

Les excavacions de 1975 a 1987

La mort de M. Oliva l'any 1974, a la sortida d'una jornada d'excavació a la Ciutadella de Roses, preci-

sament, va comportar canvis en l'enfocament de l'activitat arqueològica en el lloc. L'admissió definitiva, per part dels promotors del projecte d'urbanització de l'espai, que aquesta actuació no era possible, també va ajudar a realitzar aquest canvi. Així, es van abandonar els treballs de verificació de l'extensió de les restes constructives i es van centrar en la recerca programada. Una major dotació de personal especialitzat al Servei Tècnic d'Investigacions Arqueològiques de Girona va permetre planificar les noves actuacions, que es varen centrar en la zona que havia donat uns resultats més positius en els anys anteriors, situada a l'espai pla de llevant, pro-

per al tram de muralla volat. El 1975 encara es va realitzar una única campanya d'excavació al barri hel·lenístic. Però a partir de 1976 varen treballar conjuntament dos equips arqueològics, centrats en l'estudi de les ocupacions d'època grega i romana. El primer va tenir com a lloc principal d'actuació el barri hel·lenístic, dirigit per A. Martin, mentre que l'altre va treballar a la factoria de salaons de peix tardoromana, dirigit en una primera etapa per X. Nieto i J. M. Nolla i, més endavant, només per Nieto. Els treballs d'aquest període varen comportar l'aplicació de noves metodologies d'excavació i l'inici dels estudis de ciències auxiliars. I també, en aquest període, les campanyes anuals varen ésser camp d'aprenentatge d'estudiants catalans i d'altres procedències.

Al barri hel·lenístic es va treballar en les illes de cases situades a ponent de les que havien excavat Riuró i el Servei Tècnic d'Investigacions Arqueològiques. Per sobre dels nivells grecs, es varen trobar nombroses restes d'un cementiri tardoromà, amb enterraments d'adults dintre d'estructures construïdes i enterraments infantils en àmfora. També es va treballar en la delimitació del jaciment. Però l'actua-

ció que va donar uns resultats més espectaculars va ser l'excavació d'un taller de terrisser, situat a l'espai en el qual Maluquer havia descobert una part del forn, que ara es va excavar juntament amb les instal·lacions complementàries del taller. La troballa de nombrosíssimes restes de ceràmiques trencades o passades de cuita va permetre determinar que el forn també havia fabricat vasos de pasta clara, típics de Massàlia i les altres colònies focees del golf de Lleó. Aquest treball es va completar amb la realització d'anàlisis de pastes i vernissos, que varen donar lloc a una tesi de llicenciatura (T. Pradell). Anys més tard, varen ésser inclosos en la tesi doctoral d'A. M. Puig. Els treballs varen posar al descobert una nova filera d'illes de cases paral·lela i d'un altre forn que no es va excavar en aquell moment. Per avançar en l'estudi de l'ocupació grega, també es varen realitzar algunes rases i un sondeig al sud del turó de Santa Maria, amb resultats paral·lels als documentats al barri hel·lenístic.

L'estudi de les ceràmiques àtiques de figures roges i de vernís negre trobades al barri hel·lenístic entre 1963 i 1970, objecte d'una tesi de llicenciatura (Ma. J. Pedrón), varen confirmar el que ja s'havia observat en els conjunts procedents d'altres indrets del jaciment, com els sondejos de Riuró i Cufí i els de Martin al turó de Santa Maria que, en el seu conjunt, no eren anteriors al segon quart del segle IV aC. Aquests resultats permetien afirmar que la fundació de la *Rhode* grega corresponia a aquest moment.

El jaciment arqueològic de la Ciutadella de Roses.

Els treballs a la factoria de salaons varen tenir també uns resultats importants. Entre aquests s'ha d'esmentar la identificació d'un complex espai amb els dipòsits en els quals es realitzaven les tasques de tractament del peix. Les anàlisis de les restes de peix varen mostrar com, majoritàriament, es tractava de tonyina, tot i que hi havia altres espècies. En aquest sentit, cal recordar que la presència abundant de tonyina a la costa de Roses ha d'haver estat important sempre, tal com ens recorda el nom de la cala Almadrava. Les excavacions en aquest jaciment varen formar part de la tesi doctoral de X. Nieto.

L'any 1984 el Servei d'Arqueologia de la Generalitat de Catalunya, dintre d'un Projecte de Col·laboració en la Lluita Contra l'Atur, va portar a terme diversos treballs de recerca i de rehabilitació de jaciments arqueològics. Un d'ells es va fer a la Ciutadella de

Roses i es va desenvolupar durant vuit mesos, entre febrer i setembre d'aquell any. Es van fer tasques d'excavació i de neteja de tot el monument, amb importants resultats per al coneixement del mateix, especialment en els sectors en els quals no s'havia actuat anteriorment.

Les campanyes programades d'excavació al barri hel·lenístic es varen finalitzar el 1984 i el 1987 es varen acabar a la factoria de salaons, esperant la compra del lloc, que es va produir per part de l'Ajuntament de Roses el 1986, i la preparació d'un Pla Director que planifiqués el futur del conjunt arqueològic i monumental.

La mort de M. Oliva el 1974, a la sortida d'una jornada d'excavació a la Ciutadella de Roses, precisament, va comportar canvis en l'enfocament de l'activitat arqueològica en el lloc. L'admissió definitiva, per part dels promotors del projecte d'urbanització de l'espai, que aquesta actuació no era possible, també va ajudar a realitzar aquest canvi. Així, es van abandonar els treballs de verificació de l'extensió de les restes constructives i es van centrar en la recerca programada. Una major dotació de personal especialitzat al Servei Tècnic d'Investigacions Arqueològiques de Girona va permetre planificar les noves actuacions, que es varen centrar en la zona que havia donat uns resultats més positius en els anys anteriors, situada a l'espai pla de llevant, pro-

per al tram de muralla volat. El 1975 encara es va realitzar una única campanya d'excavació al barri hel·lenístic. Però a partir de 1976 varen treballar conjuntament dos equips arqueològics, centrats en l'estudi de les ocupacions d'època grega i romana. El primer va tenir com a lloc principal d'actuació el barri hel·lenístic, dirigit per A. Martin, mentre que l'altre va treballar a la factoria de salaons de peix tardoromana, dirigit en una primera etapa per X. Nieto i J. M. Nolla i, més endavant, només per Nieto. Els treballs d'aquest període varen comportar l'aplicació de noves metodologies d'excavació i l'inici dels estudis de ciències auxiliars. I també, en aquest període, les campanyes anuals varen ésser camp d'aprenentatge d'estudiants catalans i d'altres procedències.

Al barri hel·lenístic es va treballar en les illes de cases situades a ponent de les que havien excavat Riuró i el Servei Tècnic d'Investigacions Arqueològiques. Per sobre dels nivells grecs, es varen trobar nombroses restes d'un cementiri tardoromà, amb enterraments d'adults dintre d'estructures construïdes i enterraments infantils en àmfora. També es va treballar en la delimitació del jaciment. Però l'actua-

ció que va donar uns resultats més espectaculars va ser l'excavació d'un taller de terrisser, situat a l'espai en el qual Maluquer havia descobert una part del forn, que ara es va excavar juntament amb les instal·lacions complementàries del taller. La troballa de nombrosíssimes restes de ceràmiques trencades o passades de cuita va permetre determinar que el forn també havia fabricat vasos de pasta clara, típics de Massàlia i les altres colònies focees del golf de Lleó. Aquest treball es va completar amb la realització d'anàlisis de pastes i vernissos, que varen donar lloc a una tesi de llicenciatura (T. Pradell). Anys més tard, varen ésser inclosos en la tesi doctoral d'A. M. Puig. Els treballs varen posar al descobert una nova filera d'illes de cases paral·lela i d'un altre forn que no es va excavar en aquell moment. Per avançar en l'estudi de l'ocupació grega, també es varen realitzar algunes rases i un sondeig al sud del turó de Santa Maria, amb resultats paral·lels als documentats al barri hel·lenístic.

L'estudi de les ceràmiques àtiques de figures roges i de vernís negre trobades al barri hel·lenístic entre 1963 i 1970, objecte d'una tesi de llicenciatura (Ma. J. Pedrón), varen confirmar el que ja s'havia observat en els conjunts procedents d'altres indrets del jaciment, com els sondejos de Riuró i Cufí i els de Martin al turó de Santa Maria que, en el seu conjunt, no eren anteriors al segon quart del segle IV aC. Aquests resultats permetien afirmar que la fundació de la *Rhode* grega corresponia a aquest moment.

Els treballs a la factoria de salaons varen tenir també uns resultats importants. Entre aquests s'ha d'esmentar la identificació d'un complex espai amb els dipòsits en els quals es realitzaven les tasques de tractament del peix. Les anàlisis de les restes de peix varen mostrar com, majoritàriament, es tractava de tonyina, tot i que hi havia altres espècies. En aquest sentit, cal recordar que la presència abundant de tonyina a la costa de Roses ha d'haver estat important sempre, tal com ens recorda el nom de la cala Almadrava. Les excavacions en aquest jaciment varen formar part de la tesi doctoral de X. Nieto.

L'any 1984 el Servei d'Arqueologia de la Generalitat de Catalunya, dintre d'un Projecte de Col·laboració en la Lluita Contra l'Atur, va portar a terme diversos treballs de recerca i de rehabilitació de jaciments arqueològics. Un d'ells es va fer a la Ciutadella de

Roses i es va desenvolupar durant vuit mesos, entre febrer i setembre d'aquell any. Es van fer tasques d'excavació i de neteja de tot el monument, amb importants resultats per al coneixement del mateix, especialment en els sectors en els quals no s'havia actuat anteriorment.

Les campanyes programades d'excavació al barri hel·lenístic es varen finalitzar el 1984 i el 1987 es varen acabar a la factoria de salaons, esperant la compra del lloc, que es va produir per part de l'Ajuntament de Roses el 1986, i la preparació d'un Pla Director que planifiqués el futur del conjunt arqueològic i monumental.

La mort de M. Oliva el 1974, a la sortida d'una jornada d'excavació a la Ciutadella de Roses, precisament, va comportar canvis en l'enfocament de l'activitat arqueològica en el lloc. L'admissió definitiva, per part dels promotors del projecte d'urbanització de l'espai, que aquesta actuació no era possible, també va ajudar a realitzar aquest canvi. Així, es van abandonar els treballs de verificació de l'extensió de les restes constructives i es van centrar en la recerca programada. Una major dotació de personal especialitzat al Servei Tècnic d'Investigacions Arqueològiques de Girona va permetre planificar les noves actuacions, que es varen centrar en la zona que havia donat uns resultats més positius en els anys anteriors, situada a l'espai pla de llevant, pro-

Fotos antigues de Roses

Fotografies de la dècada de 1970
Col·lecció de la família Martinolas

L'autor

Francesc Martinolas Sabé

(Roses, 16/02/1910 - Figueres, 28/02/1998) fou un agricultor i fotògraf autodidacte. La seva producció fotogràfica es pot datar bàsicament a la dècada de 1970 i permet documentar els canvis profunds que estava experimentant Roses.

La seva passió per la fotografia el dugué a instal·lar, fins i tot, un petit laboratori a les golfes de casa seva, que li permetia revelar i editar personalment les seves instantànies. Encara avui la família conserva l'habitació com a record de la passió de Francesc Martinolas pel món fotogràfic.

Les seves imatges volien transmetre com el turisme havia transformat Roses en una població moderna en constant creixement. L'atapeïment formal de moltes de les fotografies testimonien l'interès per oferir una imatge de Roses en plena efervescència social i urbanística. La tria de fotografies intenta apropar al lector a aquella Roses ara mítica que Martinolas volia documentar.

| Turistes a la platja del Rastrell.



| La platja de Canyelles Petites curulla de turistes i amb la presència de les antigues botigues de pescadors.



| Els referents internacionals ajudaven a crear la imatge d'una Roses cosmopolita. Restaurant-bar Copacabana de Canyelles Petites.



| Passin i vegin. Roses s'omplia de cotxes durant tot l'estiu que la convertien en un guirigall constant.



| El front marítim ple de cotxes i turistes en una Roses que es transformava a tota velocitat.



| Estiuejants a la platja de Santa Margarida, presidida pels imponents edificis de nova construcció.



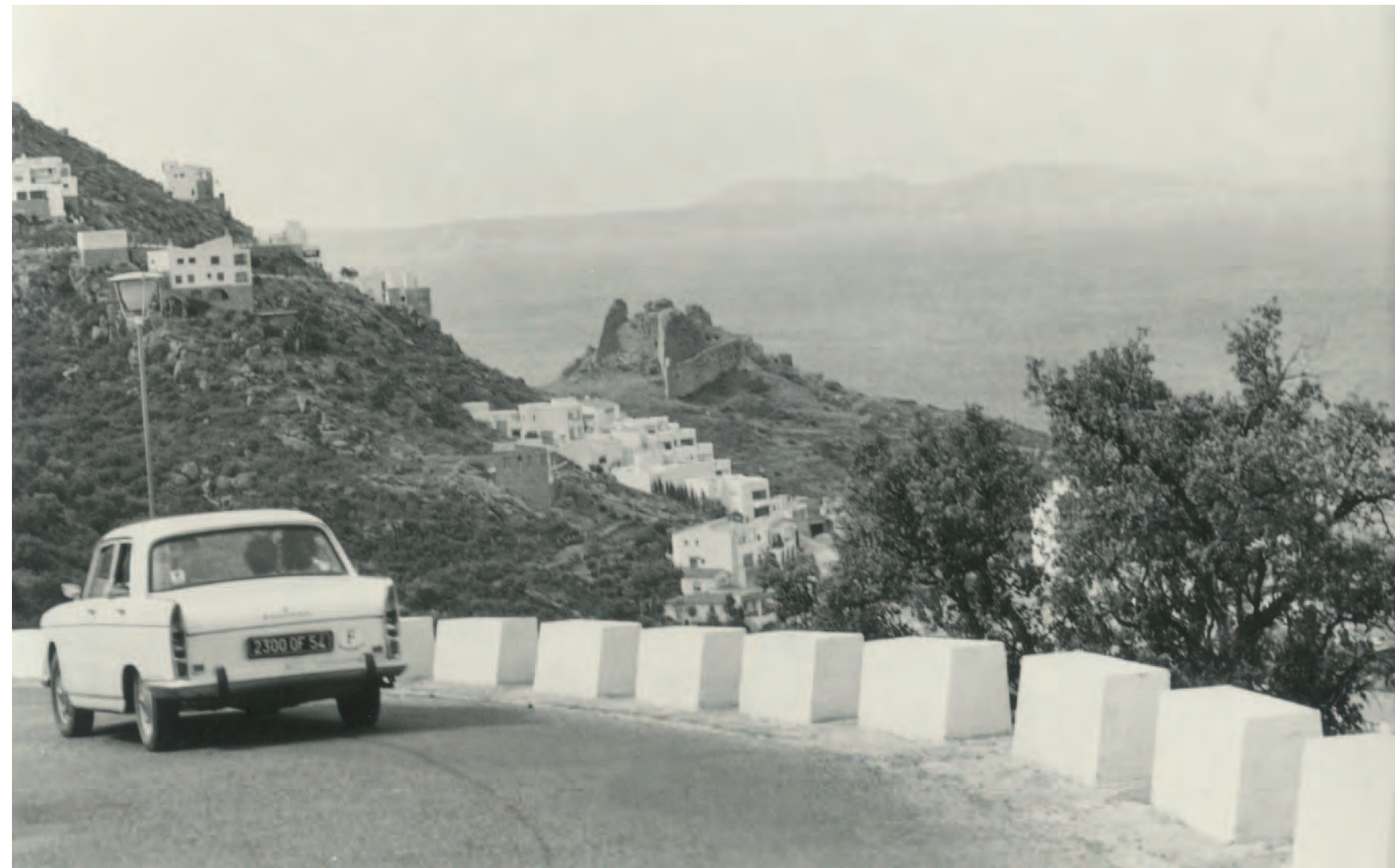
| Estiuejants a la platja del Rastrell amb la muntanya del Puig Rom en ple creixement urbanístic.



| Les necessitats demogràfiques de Roses obligaren a transformar els camps en habitatges.



| Un vehicle clàssic francès a la carretera de la pujada del Puig Rom amb el Castell de la Trinitat al fons.



| Detall dels banyistes a la platja de Canyelles Petites.



| Suquet de peix de Sant Pere al passeig marítim, davant de l'hostal Garbí.



| La característica plataforma del bar Náutico dominava un front marítim que ha esdevingut un referent en la memòria col·lectiva.



| Turistes i cotxes conviuen caòticament a l'actual avinguda de Rhode.



***El període
d'eclosió de la recerca
arqueològica
i dels projectes de
recuperació
del monument,
1993-2011***

Anna Maria Puig Griessenberger Arqueòloga

“A tots els arqueòlegs que m’han precedit i que varen treballar per salvar i demostrar el valor del jaciment de la Ciutadella”

No és fàcil, en aquestes poques pàgines, fer balanç d’un període de quasi vint anys durant el qual la recerca arqueològica al jaciment de la Ciutadella va assolir el màxim nivell, al mateix temps que s’engaven diversos projectes de consolidació i recuperació d’algunes parts del monument, ja sigui per al seu ús públic o per la seva posada en valor de cara a la visita. Aquesta nova etapa no hauria estat possible si l’Ajuntament de Roses no hagués comprat la Ciutadella l’any 1986 i hagués decidit obrir-la al públic el 1991, amb uns mínims d’itinerari i senyalització.

El terreny, evidentment, estava sembrat. Les muralles, tal com coneixen la Ciutadella molts rosincs, havien despertat l’interès dels investigadors des de l’any 1916. Simultàniament, però, s’iniciaven els projectes urbanístics decidits a enderrocar-les i construir, en el solar resultant, l’ampliació de la vila. En aquesta llarga etapa de destí incert, podem establir tres fases, associades a fets molt significatius

en l’evolució i la salvaguarda del conjunt monumental. Durant la primera, la de l’impuls dels treballs arqueològics (1916-1938), es perseguia localitzar la mítica colònia grega ròdia de *Rhode*, amb la presència d’investigadors de la talla de Pere Bosch Gimpera, Joaquim Folch i Torres o Francesc Riuró, i d’aficionats locals com Ferran Cufí. A la segona fase (1945-1960), dirigida des de la Comissió Provincial de Excavaciones Arqueológicas de Girona, es va posar èmfasi en les restes d’època romana i medieval, i hi varen participar Lluís Pericot, Miquel Oliva, Pere de Palol, Joan Maluquer de Motes i l’esmentat Riuró. A partir de la voladura d’una part de les muralles i la declaració de Monument Històric Artístic Nacional l’any 1961, va començar una nova etapa, que en podem dir de confirmació del valor arqueològic del recinte (1961-1987). En aquesta, a la mort de Miquel Oliva, hi varen jugar un paper destacat els arqueòlegs del Servei Tècnic d’Investigacions Arqueològiques de la Diputació de Girona, Aurora Martín, Francesc Xavier Nieto i Josep Maria Nolla.



| Fig. 1:

Inici dels treballs de Pla Director a la zona de la muralla medieval, l’any 1993 (foto AMPuig)



| Fig. 2:

Descoberta de la muralla hel·lenística que delimitava el nucli del turó de Santa Maria, l’any 1995 (foto AMPuig)

De 1993 a 1996: les campanyes del Pla Director i el conveni

Sense els coneixements assolits en aquest llarg període de set dècades no hauria estat possible redactar, l'any 1993, el Pla Director d'Intervencions a la Ciutadella de Roses. Aquest document havia de servir per ordenar les intervencions arqueològiques i arquitectòniques al jaciment per als propers anys, en substitució d'un esperat Pla Especial d'Ordenació de la Ciutadella, a desenvolupar en el marc del Pla General d'Ordenació Urbana Municipal, que no acabava de quallar. El text, redactat per l'arquitecte Ramon Castells, dels Serveis Territorials de Cultura de la Generalitat a Girona, i l'arqueòloga Aurora Martín, del Museu d'Arqueologia de Catalunya-Girona, fou aprovat per totes les parts. Mentrestant, el Servei d'Arqueologia de la Generalitat de Catalunya, la Diputació de Girona i l'Ajuntament de Roses firmaven un conveni per portar a terme les campanyes de recerca arqueològica previstes al Pla Director.

Els objectius del Pla Director i els sectors on aquest proposava intervenir abastaven pràcticament totes

les fases d'ocupació històrica del recinte ja conegudes. D'antic a modern, es volia ampliar la recerca al barri hel·lenístic i a la vil·la romana de la factoria de salaons, i prospectar la zona del pati d'armes; començar l'excavació de la vila i les muralles medievals, i continuar els treballs dins l'àmbit del monestir de Santa Maria; i, finalment, intervenir en diversos punts de les muralles renaixentistes, tant del recinte interior com l'exterior. Durant els anys del conveni, entre 1993 i 1996, es varen fer cinc campanyes que, a grans trets, no només varen assolir els objectius plantejats sinó que varen aconseguir informació rellevant sobre l'extensió, la topografia i els marges cronològics de les successives ocupacions. Les tasques d'excavació es varen coordinar amb treballs de condicionament, manteniment i consolidació-restauració de les restes, gràcies a la participació d'una brigada municipal creada expressament, encapçalada per Miquel Palós.

Durant la primera campanya del conveni, es varen descobrir les restes de la façana de migdia i part de la de llevant de la muralla medieval (Fig. 1), que s'havien enderrocats al segle XVI, així com de la trama



| Fig. 3:
Treballs a la vila medieval durant l'any 2009 (foto AMPuig)



| Fig. 4:
Descoberta de noves parts del barri hel·lenístic durant la campanya de l'any 2010 (foto AMPuig)

urbana de la vila, al mateix temps que s’iniciaven uns sondejors a la zona del pati d’armes. A la segona, es va continuar en els mateixos punts i es va revelar, per primer cop, l’existència de restes d’una ocupació tardoromana per sota de la vila medieval. Aquestes consistien en un espai hàbitat, datat entre els segles IV i VI dC, i un cementiri, establert damunt dels nivells d’abandonament de les cases a partir del segle VII dC. També es varen posar al descobert, per primera vegada, a la zona del turó del monestir Santa Maria, restes de la colònia grega massaliota fundada a partir del segon quart del segle IV aC. Els treballs varen prosseguir un any més en la mateixa línia i el 1995 ja s’havia aconseguit esbrinar la seqüència de l’ocupació al subsol del pati d’armes, a la vegada que es localitzava la muralla hel·lenística que encerclava el nucli del turó pel costat est (Fig. 2), així com el curs de la riera que passava prop seu. A partir d’aquí, es va plantejar que el pati d’armes de la Ciutadella no havia estat sempre una esplanada sinó que, en origen, estava travessat pel rec Fondo. Aquest, abans de ser desplaçat, establia dos espais urbanístics diferenciats en cadascun del seus marges: al dret, la zona d’hàbitat residencial més antiga, a l’esquerra, la zona portuària i artesanal. En aquesta darrera àrea es va excavar part d’un nou edifici de caràcter funerari i cultual, amb el qual es pogueren relacionar les tombes descobertes anteriorment entre les runes del barri hel·lenístic i la factoria de salaons.

L’any 1996 va finalitzar el conveni i no es renovar. A partir d’aquest moment, la recerca va quedar aturada i només es varen fer seguiments arqueològics relacionats amb projectes d’edificació de serveis i d’adequació d’espais per a la visita, subvencionats per l’Ajuntament de Roses i, ocasionalment, per la Diputació de Girona. No obstant això, tots els treballs varen aportar dades d’interès per al coneixement de les diferents fases del monument. Ens referim als projectes dedicats a la restauració i al condicionament dels diferents baluards del recinte modern i d’algunes casamates immediates, dels llenços de muralla, dels fossats, dels portals de Terra i de Mar, i de tota la façana de mar. Pel que fa a l’ordenació d’aquest espai, les obres varen culminar amb la construcció dels edificis que acabaren allotjant el Museu de la Ciutadella i la Sala d’Exposicions, inaugurats l’any 2004.

L’excepció a aquesta dinàmica foren les intervencions fetes durant els anys 1999 i 2000 per tal d’avançar en l’estudi de la colònia grega, que foren possibles gràcies al conveni entre el Museu d’Arqueologia de Catalunya-Girona, la Diputació de Girona i l’Ajuntament de Roses. En aquest temps es varen excavar el subsol de la nau central, l’església del monestir i la zona de la muralla, i es va redescobrir un dels forns ceràmics del barri hel·lenístic. Dins l’església, a part del cementiri parroquial modern i

de restes associades a la basílica paleocristiana, es varen recuperar nivells de l’hàbitat del IV aC i d’un possible temple construït en el mateix lloc a inici del segle III aC. Temps després, l’any 2003, es va actuar al claustre del monestir, amb la neteja i el desenrunament de les dependències monacals. Aquests treballs varen permetre conèixer el seu funcionament, alhora que unes cales localitzaven restes del cementiri de l’esmentada basílica paleocristiana.

Un canvi de trajectòria en la recerca al monument

La darrera de les etapes s’inicia l’any 2008, en el marc d’una nova conjuntura municipal interessada a desenvolupar un pla d’actuacions global per millorar l’oferta local en matèria de cultura i patrimoni, definir els usos dels diferents equipaments i donar una coherència a les actuacions dins el conjunt monumental. És en aquest moment quan es redacta el Projecte d’intervencions arqueològiques al jaciment de la Ciutadella de Roses (2008-2016): cap al centenari de la descoberta, promogut i aprovat per l’Ajuntament de Roses, avalat pel Museu d’Arqueologia de Catalunya-Girona, sobre el qual el Servei d’Arqueologia i Paleontologia va emetre informe favorable. Aquest projecte pretenia ser l’instrument de referència en la programació i la regulació de les noves campanyes arqueològiques a la Ciutadella, amb uns criteris i uns objectius ben definits, tant a

nivell científic com pedagògic, així com de conservació i consolidació de les restes descobertes i, finalment, de tractament museogràfic de les mateixes. Es perseguia aconseguir que el conjunt arqueològic de la Ciutadella esdevingués un referent i que ocupés el lloc que li correspon entre els principals jaciments arqueològics de la comarca i del país i, en general, de l’arc mediterrani nord-occidental.

Calia avançar en cadascuna de les fases històriques de jaciment, la colònia grega de *Rhode*, la ciutat tardoromana de *Rodas* i la vila medieval de Roses, i en totes elles estava pautat un programa de recerca específic. Les intervencions es varen organitzar mitjançant programes bianuals que havien de culminar el 2016, any en què s’havia de commemorar el centenari de l’inici de les excavacions i el cinquantenari de la declaració de Monument Històric-Artístic Nacional. Lamentablement, només fou possible organitzar els dos primers programes, el dels biennis 2008-2009 i 2010-2011. Durant aquest període es varen realitzar un total de vuit campanyes, la meitat com a camps d’aprenentatge d’estudiants d’arqueologia.

Sense entrar en altres aspectes, l’aportació del projecte a la investigació sobre el jaciment fou notable. S’assoliren diverses fites gràcies a l’ampliació dels sectors excavats fins aleshores, tant a la zona del

pati d’armes com a la vila medieval. Devem a aquests treballs una major concreció i definició de les fases de l’ocupació grega, des del segon quart del segle IV fins al 195 aC, i de la tardoantiga, des de la segona meitat avançada del segle II dC fins al segle VII, així com informació sobre el projecte urbanístic de la vila alt i baixmedieval (Fig. 3). Pel que fa a aquesta darrera, es va arribar a dimensionar el mòdul que hauria servit de patró per ordenar la trama urbana de cases i carrers a partir de final del segle XIII, traça que va prevaldre, amb modificacions, fins al segle XVI.

Pel que fa al jaciment hel·lenístic, es va ampliar el coneixement sobre l’entramat urbà del barri, amb la descoberta de nous carrers i illes de cases (Fig. 4), construïdes en el marge esquerre de la riera a partir de final del segle IV, per damunt d’una ocupació prèvia de la qual es varen localitzar escassos testimonis d’estructures en fusta. Al costat oposat de la riera, a la zona del turó de Santa Maria, es va trobar una possible porta de la muralla i una estructura de protecció de la mateixa.

Es va constatar com el curs de la riera també havia condicionat la implantació i l’evolució de la població d’època tardoantiga, que fou especialment densa, constructivament parlant, a partir de mitjan del segle V i al llarg del segle VI dC. A la zona del turó es va

concretar el límit oriental del cementiri associat a la basílica, anterior al creixement urbanístic esmentat, i a la zona del port es varen descobrir noves tombes del cementiri del segle VII dC. Els marges de la riera varen resultar ser també una zona d’escombreres, amb dues fases ben definides, encaixades entre les etapes d’hàbitat i les funeràries: la més antiga, prèvia a mitjan segle V, i la més recent, dins el segle VII.

El projecte, malgrat els excel·lents resultats, es va truncar més per raons polítiques que econòmiques. El document va quedar tancat en un calaix, i avui esdevé el record d’una de les fases en què la recerca al jaciment ha estat més àmplia i pluridisciplinar.

Bibliografia

Anna Maria PUIG (2006), *Museïtzació del jaciment de la Ciutadella de Roses (Alt Empordà)*, Projecte de Màster en Museografia Didàctica, Universitat de Barcelona.

Anna Maria PUIG, Aurora MARTÍN (2006), *La colònia grega de Rhode*, Museu d’Arqueologia de Catalunya-Girona, Sèrie Monogràfica 24, Girona.

Anna Maria PUIG (2008), *Projecte d’intervencions arqueològiques al jaciment de la Ciutadella de Roses. Cap al centenari de la descoberta, (2008-2016)*.

Anna Maria PUIG (2011), *Memòria d’excavació. Programa del bienni 2008-2009*, Memòria inèdita, Servei d’Arqueologia.

Anna Maria PUIG (2014), *Memòria d’excavació. Programa del bienni 2010-2011*, Memòria inèdita, Servei d’Arqueologia.

Nous treballs a la vila medieval de Roses

Josep Burch i Rius i Lluís Palahí Grimal
*Càtedra Roses d'Arqueologia i Patrimoni
Arqueològic-Universitat de Girona*

La Ciutadella de Roses constitueix un parc arqueològic i patrimonial únic ja que, a l'interior d'un recinte perfectament protegit i delimitat per les muralles de la fortalesa renaixentista, es concentren estructures que permeten realitzar tot un recorregut històric de més dos mil quatre-cents anys. Aquesta definició no per molt repetida deixa de ser certa. Ara bé, l'atenció prestada pels investigadors a les diferents fases històriques que es poden resseguir en aquest espai ha estat desigual. En aquest sentit, la història de la vila medieval, que ocupa la meitat de la superfície del solar de la Ciutadella, fou pràcticament ignorada al llarg de bona part del segle XX. Va ser la cerca de les restes de la colònia grega de Rhode la que va impulsar la recerca arqueològica més primerenca. En aquest context, les excavacions realitzades a l'interior del recinte de la vila medieval no solament varen ignorar tot sovint les restes d'aquest període sinó que, fins i tot, en varen malmetre algunes parts. No és una crítica, l'arqueologia en aquells moments es regia per uns altres criteris metodològics i objectius científics i, de fet, si no hagués estat per aquells valuosos treballs, probablement no hauria estat possible conservar la Ciutadella com l'espai patrimonial i cultural que és avui dia.

No va ser fins l'any 1993 que es va iniciar un programa d'excavacions sistemàtiques, no solament a la vila medieval sinó a tot el recinte de la Ciutadella,

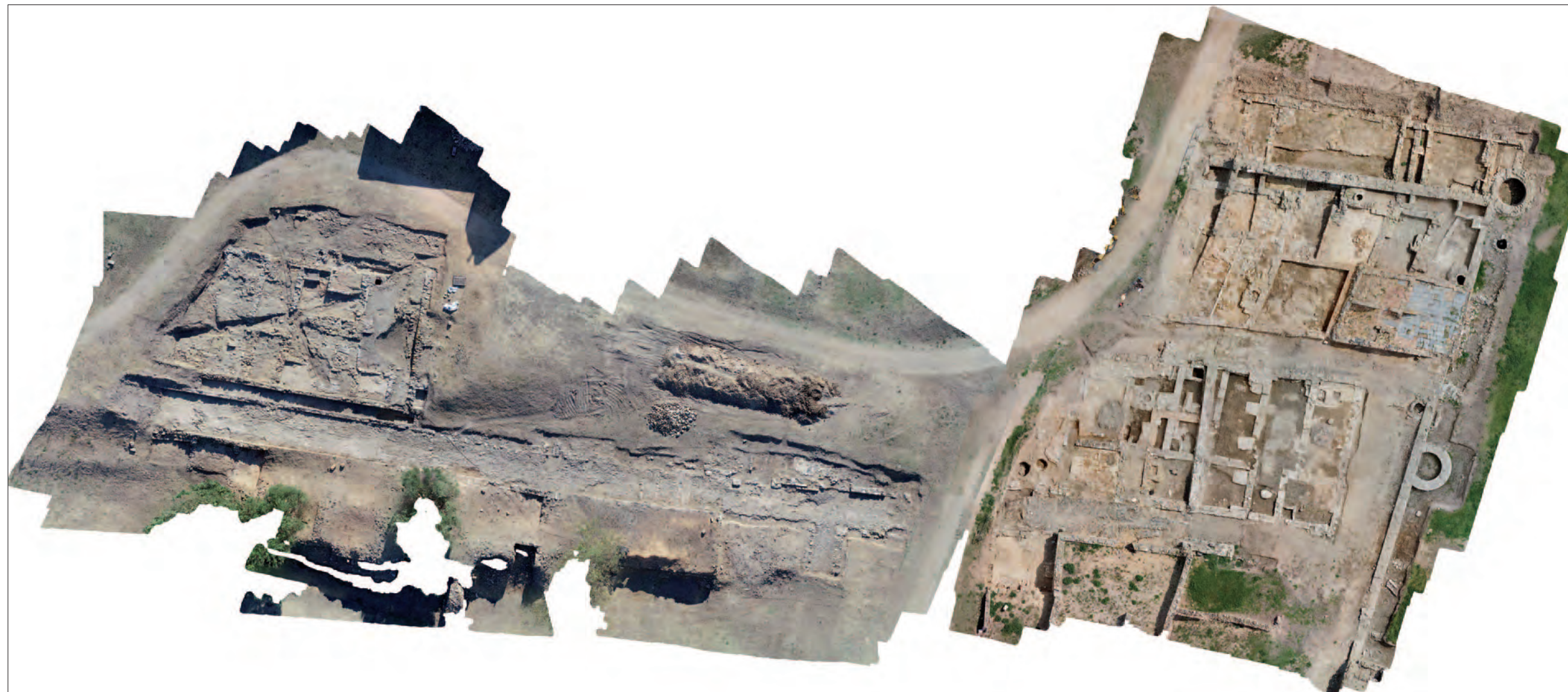
però, fins i tot en aquells moments, els treballs a la vila varen ser intermitents. Després d'un fort impuls inicial (1993-1996), els treballs es varen traslladar a d'altres sectors i no es varen reprendre fins al període 2008-2011 (Puig, 2016).

Aquells treballs varen permetre identificar i recuperar el perímetre emmurallat de la vila i una part important del barri situat al quadrant nord-oest de la població, un sector que havia quedat fossilitzat i conservat gràcies a la construcció –al seu damunt– d'uns grans jardins a mitjans del segle XVII (els anomenats jardins del governador).

Des del moment de la seva creació l'any 2018, la Càtedra Roses d'Arqueologia i Patrimoni Arqueològic de la Universitat de Girona i l'Ajuntament de Roses ha estat desenvolupant diferents tasques relacionades amb la difusió de la recerca en el món de l'arqueologia medieval i moderna (seminaris, conferències, publicacions...), però també ha iniciat un ambició projecte que té com objectiu final la recuperació de la vila medieval com a bé patrimonial.

Aquests treballs, inicialment estructurats a través del Curs Internacional d'Arqueologia Medieval i Moderna-Ciutadella de Roses, amb participació d'estudiants d'arqueologia catalans, francesos i italians, i a través del projecte de recerca quadriennal

| Fig. 1:
Vista general del sector excavat a l'entorn del carrer Major de la vila medieval.



| Fig. 2:

Les dues grans cases identificades a l'extrem sud del carrer Major.



finançat per la Generalitat de Catalunya “La vila medieval de Roses i la configuració de l’urbanisme medieval al nord-est peninsular”, varen rebre un fort impuls l’any 2020 amb la realització de dues grans campanyes arqueològiques que han permès recuperar una superfície de més de mil tres-cents metres quadrats del barri situat a llevant de la vila.

Tot i que els treballs en aquest gran sector no han fet més que començar i que, un cop descoberta la trama urbana general, caldrà anar aprofundint en el coneixement i l’evolució dels diferents edificis i parcel·les, els resultats obtinguts suposen un avenç molt important en el nivell de coneixement de la població de Roses en època medieval i de la reconversió de l’espai per unes noves finalitats eminentment militars a partir del segle XVII.

Cap a la recuperació del carrer Major

Els treballs arqueològics desenvolupats als darrers trenta anys han permès descobrir una part important dels carrers que configuraven la trama urbana de la població medieval. D’alguns, en coneixem el nom gràcies als capbreus, on surten esmentats (Pujol, 1997). Als ja coneguts carrer de la Creu, de l’Hospital o del Ganyut, situats al sector oest de la vila, als darrers anys cal afegir el carrer Major, la llarga via nord-sud que comunicava la zona del port amb la plaça del monestir i que constituïa el princi-

pal eix vertebrador de la població, però també el carrer Nou, situat a l’est i paral·lel al mateix, o l’extrem oriental del carrer d’en Murta, descobert en el punt on conflueix al mateix carrer Major. També s’ha identificat un tram del carrer del Mar, que resseguia interiorment el tram meridional de les muralles. A aquests carrers, hi caldria afegir un petit carreró est-oest que comunicava els carrers Major i Nou i que els capbreus del segle XVI ens mostren com un petit pas cobert. Pel que fa a d’altres carrers situats a l’oest del carrer Major, i que teòricament havien de connectar-hi, com el carrer del Ganyut i el de l’Hospital, no s’han conservat, emmascarats, probablement, pel llarg edifici del segle XVII que actualment ocupa la galta oest de la via principal.

Tots aquests carrers presenten unes característiques força similars. Amb unes amplades d’entre 3,5 i 4 m, estan pavimentats amb petits còdols de riu, disposats amb una lleugera inclinació cap al centre –clarament marcada per una línia de pedres disposades seguint l’orientació del carrer– per facilitar l’evacuació de l’aigua de pluja. Aquí i allà presenten algunes reparacions en les quals es varen emprar lloses o, fins i tot, morter. En el cas del carrer Major, que presenta un recorregut ascendent, s’hi varen construir alguns petits esglaons, baixos i molt separats, per anar salvant el desnivell. L’únic

carrer que ha perdut bona part de la pavimentació és el carrer del Mar. En aquest cas, però, l’eliminació del paviment ve motivada per les reformes succeïdes en aquest sector al segle XVI-XVII i que també varen afectar al tram meridional del carrer Major, com veurem.

El carrer Major. Un urbanisme ordenat però molt modificat

Els treballs, però, no s’han centrat solament en la recuperació de la trama viària sinó que han permès estudiar una part important de l’illa de cases que se situa entre els carrers Major i Nou, així com del sector sud de l’illa situada entre el carrer Nou i la muralla de llevant. El panorama que ens ofereixen aquestes dos espais és molt diferent. Així, mentre a l’illa situada al costat del carrer Major, tot i que amb importants reformes, s’hi pot identificar encara l’estructuració de la població medieval, la zona situada a tocar de la muralla de llevant va ser modificada de forma molt intensa a la segona meitat del segle XVII i principis del XVIII, quan s’hi va construir un complex edifici relacionat amb la fortalesa militar.

La majoria de les cases del carrer Major s’orienten d’est a oest i, si bé algunes ocupen tota l’amplada de l’illa i solen presentar la façana principal i la porta al carrer Major, n’hi ha de més petites, obertes tant al carrer Major com al carrer Nou.

L'estructuració identificada fins al moment pertany essencialment a la configuració final de mitjans del segle XVII, moment d'abandonament de la vila en el marc de la Guerra dels Segadors i de la posterior ocupació de la plaça per les tropes franceses.

Les propietats identificades es podrien dividir en dues tipologies ben diferents. Per una banda, trobem propietats molt petites, formades fins i tot per una sola cambra, i que podrien correspondre a tallers o botigues. Per altra banda, trobem cases més grans i complexes que són el resultat de l'adquisició o absorció al llarg del temps de parts de les finques originals. Així, a l'extrem sud del carrer, s'han identificat dues cases bessones de 14 X 15 m (210 m²). Totes dues s'estructuren en dos sectors diferenciats. A la banda oest es disposen dues cambres quadrangulars flanquejant un petit vestíbul-passadís central, on s'obre la porta d'accés. En el vestíbul de la casa nord es conserva una catifa de rierencs amb una decoració en forma de flor. Per contra, la part de darrere s'estructura a partir de tres grans espais de planta allargassada. Les cambres de la façana principal presenten paviments de rajoles, mentre que els de la banda posterior no conserven els nivells de circulació o aquests són de còdols, com succeeix a la casa situada al nord. Probablement, l'espai central, on desembocava el vestíbul-passadís, era descobert i actuava com a distri-

buïdor. També és molt probable que disposessin d'un primer pis, almenys a la banda oest, tot i que l'estat d'arrasament actual no ha permès identificar cap caixa d'escala.

L'estudi dels capbreus ens permet apropar-nos amb noms i cognoms a alguns dels qui en un moment determinat varen viure en aquestes cases. Així, segons el capbreu de 1565, les dues cases situades a l'extrem sud del carrer pertanyien, en aquells moments, al mercader Feliu Morera i l'altra, a Margarida Morisca, vídua d'Antoni Marisc i casa en segones núpcies amb el notari Pere Montserrat. Malauradament, aquestes dades són d'un segle abans de l'abandonament de la vila i desconexim si ja presentaven l'estructuració descrita, o aquesta és el resultat de compres i remodelacions posteriors, i quins varen ser els seus propietaris finals. De fet, una repassada dels capbreus del segle XVI ens permet veure com les dues cases eren, l'any 1500, una propietat de Florensa, vídua de Pere Roig (barber), en nom de les seves netes Esperança i Anna, i l'altra de Guillem Roig. El 1551 els propietaris eren Onofre Salom i Miquel Pere d'Entreserres. El canvi de noms pot ser degut a la venda de la propietat, indicatiu d'un mercat immobiliari molt actiu o, simplement, per transmissió de la propietat per via femenina, i que els noms que constin siguin els dels marits, com podria succeir

amb la propietat de l'extrem sud que al 1500 era de dues dones. En altres cases on es manté una transmissió per via masculina el nom de la família es manté molt més inalterat al llarg del temps, com succeeix amb la casa situada immediatament al nord d'aquestes i que pertany, des del segle XIV, a una branca de la família Coll.

La tercera casa identificada sencera se situa a l'altre extrem del carrer, al nord. Es tracta d'una casa amb una estructura molt diferent. Per començar, se situa immediatament al nord d'un carreró que comunicava els carrers Major i Nou i presentava l'accés al sud, a través d'aquest carreró. En aquest cas, podríem dir que l'estructura de la casa s'orientava de sud a nord i, a més, la porta donava accés directament a un petit patí-distribuidor, pavimentat amb un sol de petits còdols que presentava una complexa decoració geomètrica. A partir d'aquest patí, es podia accedir a dues grans estances situades al nord. Al mur nord del patí es conserva un basament quadrangular que constituïria, probablement, l'arrencament d'una caixa d'escala. Al nord-est existia una segona estança. Per contra, no queda clar si tot un seguit d'estances situades a l'oest, a tocar el carrer Major, formaven o no part de la casa, ja que els murs d'aquell sector es troben molt malmesos per unes rases de prospecció arqueològica realitzades a mitjans del segle XX.

| Fig. 3:
Estructures existents a la zona sud del carrer Major i el carrer Nou a finals del s.XVII.



Un cop més, l'estudi de la documentació ens aporta dades que ens ajuden a complementar la informació arqueològica. Tornant al capbreu de 1565, sabem que el carreró situat al sud estava cobert, és a dir, que a nivell de primer pis formava part de la casa situada a migdia (pertanyent a Joan Orellós). El mateix capbreu ens indica que la gran casa que ens ocupa era llavors propietat d'Andreu Roig i que, a l'oest, hi havia una petita propietat d'Esteva Borrell, que quedava completament embolcallada per la casa d'en Roig. En aquells moments, doncs, alguna de les estances de la banda oest, i de les quals no hem pogut identificar els accessos, pertanyeria a un altre propietari, mentre que d'altres formarien part de la gran casa, que tindria una superfície mínima de 160 m2.

La desestructuració de la vila medieval

En el marc de la Guerra dels Segadors, i com a conseqüència de l'ocupació francesa de la plaça militar, es va produir un abrupte final de la vila i, a partir d'aquests moments, es va produir un ràpid procés de desestructuració urbana en el qual algunes de les velles edificacions van ser adaptades i reaprofitades mentre que d'altres varen ser abandonades i sotmeses a un intens procés d'espoli.

Algunes d'aquestes reformes podrien ser, fins i tot, anteriors. Així, al sud de la vila es va construir, en un

moment indeterminat, la casa del governador de la plaça, probablement aprofitant o ampliant una casa preexistent. Es tracta d'un edifici complex, estructurat a l'entorn d'un pati central. En aquest punt, voldríem assenyalar alguns detalls que ens ajuden a interpretar aquesta estructura i, de retruc, la configuració de la zona més propera al segle XVII. Ja en un document del 1505, s'assenyala com una casa situada a l'oest del carrer Major (i que acabarà integrada dins el que serà la casa del governador) havia obtingut permís per construir un pont que passés per damunt del carrer del Mar i s'assentés a la torre de la muralla d'aquella zona (Pujol, 1997, 90).

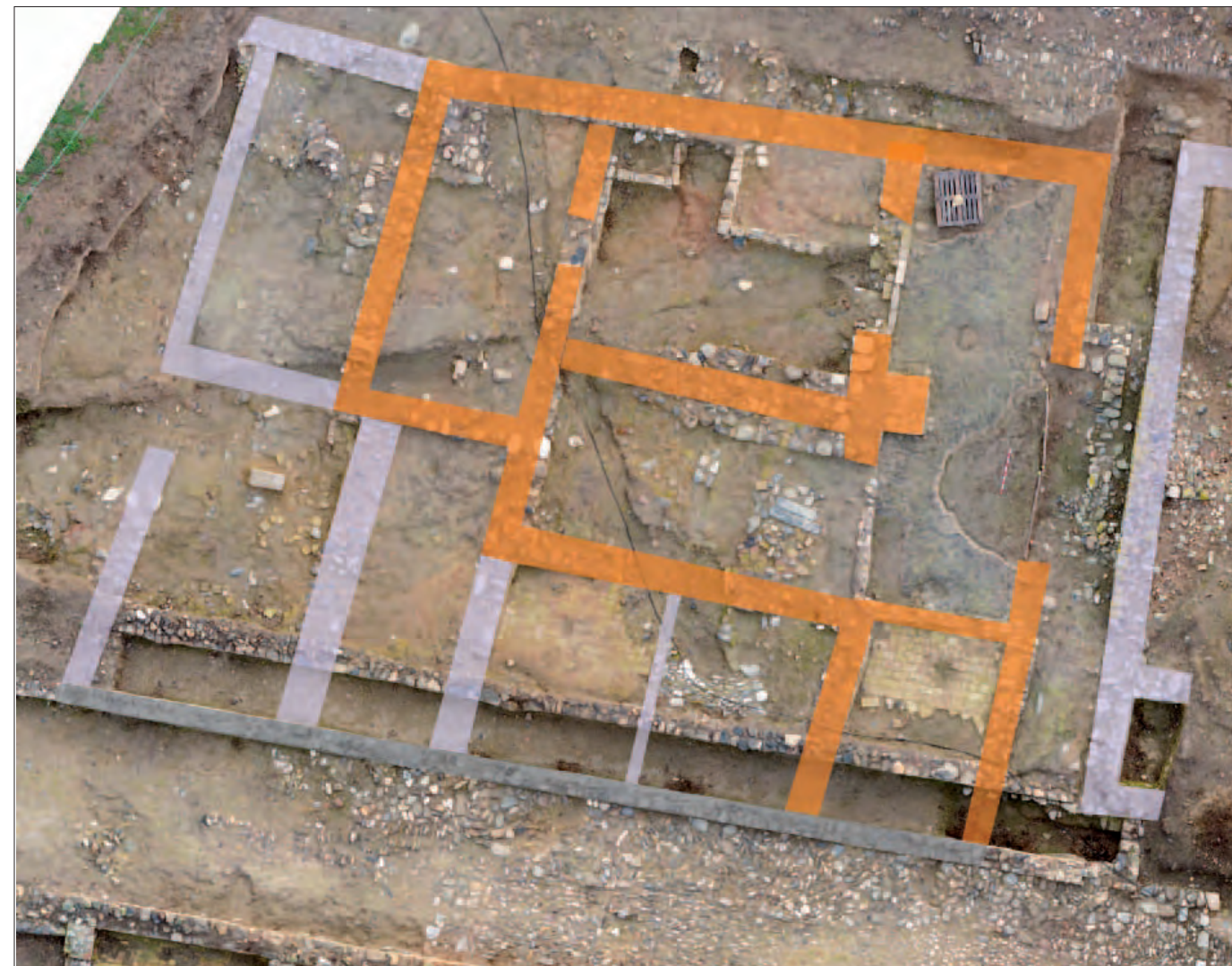
Posteriorment, contra aquesta torre i a la cara exterior de la muralla, es va construir una estructura quadrangular amb petites torretes semicirculars als angles. Aquesta estructura, que tradicionalment s'ha considerat associada a la defensa del portal Major abans de la construcció de la fortalesa renai-xentista, en realitat cal relacionar-la amb la casa del governador i entendre-la no com una estructura defensiva sinó com un element protocol·lari, una terrassa elevada.

Creiem que la construcció de la casa del governador va associada, també, a l'enderrocament de la gran casa que ocupava l'extrem meridional del carrer Major, a l'eliminació del tram central de la

muralla sud i d'una de les torres del sector i a la conversió de l'espai en una zona oberta, una plaça que s'estenia fins al terraplè meridional de la nova fortalesa. La plaça apareix ja als plànols militars a partir de finals del segle XVI i es mantindrà fins a l'etapa final de la fortalesa. A la banda nord de la plaça es va construir un porxo, del qual es conserven encara avui dia els basaments dels diferents pilars. Un dels extrems d'aquest porticat recolzava contra la façana de la casa del governador, creant una nova portalada d'accés al carrer Major, substituïnt de forma simbòlica el vell portal major ja enderrocat. També la segona gran casa del sector va ser, almenys parcialment, modificada, amb la construcció d'una nova façana sud que rectificava lleu-ment l'orientació dels edificis preexistents. Tot i que, potser inicialment, es va aprofitar part de la casa original, poc després aquesta es va modificar. L'edificació va quedar reduïda a un parell de cambres situades a la banda sud, mentre que al nord sembla que es va construir un espai de pas, amb un paviment de rierencs, que comunicava els carrers Major i Nou. Cal tenir present que, tot i que bona part dels edificis de la zona van ser enderrocats després de l'abandonament de la vila, aquests dos carrers es varen mantenir en ús fins l'abandonament de la fortalesa, a diferència de molts dels carrers transversals, que no tenien cap utilitat pràctica pel desplaçament de tropes i pertrets per l'inte-

| Fig. 4:

La gran casa localitzada a l'extrem nord del carrer Major (taronja), amb el carreró a la banda sud.



rior de la fortalesa. De fet, com hem vist, alguns d'ells varen quedar esborrats per la construcció dels nous jardins del governador o tallats per la construcció o remodelació dels edificis situats a l'oest del carrer Major. Solament el carrer d'en Murtra podria haver-se mantingut en ús parcialment.

Entre el carrer Nou i la muralla est s'ha recuperat també un important edifici que, en la seva configuració final, formava part d'un complex que, de fet, s'estenia per l'exterior del vell recinte medieval. En aquest sector, part de la muralla sud i, sobretot, l'est es va conservar dempeus, ja que es va reaprofitar com a mur de tanca o envà del nou edifici. Fins i tot, la torre de l'angle sud-est de les muralles (avui completament enderrocada) es va conservar fins al segle XVIII i, utilitzada inicialment com a polvorí, amb la construcció del nou edifici es va reaprofitar per situar-hi un rellotge.

A diferència dels edificis del carrer Major, que s'orienten seguint els eixos marcats pel carrer Major i Nou, aquest nou edifici presenta uns paraments est-oest amb una orientació en angle agut respecte a l'eix del carrer Nou, ja que en realitat segueixen l'orientació de la muralla sud reaprofitada parcialment com a façana. Tot i les intenses modificacions, encara és visible, a grans trets, l'orientació est-oest que devia definir els edificis originals, com

succeïa al carrer Major. L'edifici, en el qual es combinaven tot un seguit de patis amb espais coberts – els primers amb sòls de pedres i els segons amb paviments de rajoles– va patir diferents reformes i, almenys en alguns sectors, disposava d'un primer pis. La zona més propera a la muralla, on en època medieval existia un estret corredor o camí de ronda –de poc més de metre i mig d'amplada– que separava les edificacions de la muralla, ja s'havia començat a ocupar des de mitjans del segle XVI, quan la creació de la nova fortalesa feia inútils les velles defenses medievals. Aquest corredor és visible encara avui dia, si bé ocupat per petites estanques i dipòsits, recolzats contra el que era la façana est dels vells edificis medievals.

La vida d'aquest complex d'edificis no sembla massa llarga. Comencen a aparèixer representats a la planimetria de principis del segle XVIII, però en un plànol de 1741 sembla ja abandonat i quasi completament esborrat. De fet, solament s'hi representa un petit edifici situat a tocar el carrer Nou. Aquest petit edifici es correspon amb la casa de tres estances que ja s'havia posat al descobert en les excavacions de l'any 1993.

Bibliografia

CASTELLS,R.; CATLLAR, B. I RIERA,J. (1994) Ciutats de Girona. Catàleg de plànols de les Ciutats de Girona des del segle XVII al XX, Girona (concretament p. 376-449).

BURCH,J.; PALAHÍ,LL.; VIVO,J. (2020) La vila medieval de Roses. Excavacions al sector del carrer Major, XV Jornades d'Arqueologia de les Comarques de Girona, Castelló d'Empúries, 535-538.

DE LA FUENTE,P. (1998) Les fortificacions reials del golf de Roses en l'època moderna, (Col·lecció Papers de Recerca,3), Roses. Guerra Gran, 1795.

PUIG,A.M. (2016) L'evolució urbana de la vila de Roses. La trama ortogonal i la parcel·lació gòtica a l'ampliació del segle XIII, Annals de l'institut d'estudis Empordanesos, 47, 341-380.

PUIG,A.M.; CARRASCAL,C.; VIEYRA,G.; TEIXIDOR,M. (1995) L'evolució urbana a l'antic solar de la vila medieval de Roses (dels segles V al XVII, Annals de l'Institut d'Estudis Empordanesos,28, 41-69.

PUJOL,M. (1997) La vila de Roses (segles XIV-XVI). (Papers de Recerca,2), Roses.

DIVENDRES 06/08/2021

A les 17 h, al Port de pesca

Visita guiada al port de pesca.

Inscripcions: Oficina de Turisme. Tel. 972 25 73 31

A les 19 h, al Mas Marès

Visita a les vinyes del Mas Marès.

Inscripcions: Oficina de Turisme. Tel 972 25 73 31

A les 22 h, a la plaça de Frederic Rahola

Concert de l'Orquestra Maravella. Gratuït, amb reserva prèvia a rosescultura.cat i al Teatre (dijous i divendres, de 12 h a 14 h). Accés a partir de les 21 h.

A les 22 h, a la Ciutadella

Sons del Món. Concert d'Amaral

Informació i entrades a: www.sonsdelmon.cat

DISSABTE 07/08/2021

A les 12 h, al Port Esportiu

X Travessia Roses-l'Escala-Roses.

Informació a GEN Roses. Tel. 972 25 70 03

A les 18 h, a l'antic càmping Bahía

Fires d'atraccions

A les 19 h, a Punta Falconera

Visita teatralitzada als búnquers de Falconera.

Inscripcions: Oficina de Turisme. Tel 972 25 73 31

A les 19 h, a la Ciutadella

Espectacle familiar gratuït. Accés a partir 18.30 h.

Informació: Oficina de Turisme. Tel 972 25 73 31

A les 19 h, a la sala d'exposicions de Ca l'Anita

Exposició de pintures de Juanjo Viñuela. Entrada gratuïta, amb reserva prèvia a www.rosescultura.cat

A les 22 h, a la plaça de Frederic Rahola

Concert de sardanes, amb la cobla Ciutat de Girona Gratuït, amb reserva prèvia a www.rosescultura.cat i al Teatre (dijous i divendres, de 12 a 14 h). Accés a partir de les 21 h.

A les 22 h, a la Ciutadella

Sons del Món. Concert d'Aitana

Informació i entrades a www.sonsdelmon.cat

DIUMENGE 08/08/2021

A les 18 h, a l'antic càmping Bahía

Fires d'atraccions

A les 22 h, a la plaça de Frederic Rahola

Havaneres amb el grup Els Pescadors de l'Escala Gratuït, amb reserva prèvia a www.rosescultura.cat i al Teatre (dijous i divendres, de 12 a 14 h). Accés a partir de les 21 h.

DILLUNS 09/08/2021

A les 17 h, a la plaça del General Prim

Activitat familiar. *Escape Room* al carrer: Desactiva la bomba.

Informació i inscripcions a www.rosescultura.cat

A les 17 h, a la platja dels Palangrers

Snorkel. Informació i inscripcions: Oficina de Turisme. Tel 972 25 73 31 - turisme@roses.cat

A les 18 h, a l'antic càmping Bahía

Fires d'atraccions

A les 19 h, a la Ciutadella

Visita guiada a la vila medieval, a càrrec de l'arqueòleg Lluís Palahí. Entrada gratuïta, amb reserva prèvia a www.rosescultura.cat

DIMARTS 10/08/2021

A les 17 h, al Port de pesca

Visita guiada al port de pesca.

Inscripcions: Oficina de Turisme. Tel 972 25 73 31

A les 18 h, a l'antic càmping Bahía

Fires d'atraccions

A les 19 h, al Mas Marès

Marxa nòrdica.

Inscripcions: Oficina de Turisme. Tel 972 25 73 31

A les 19 h, a la Ciutadella

Espectacle familiar gratuït. Titelles romanes.

Accés a partir 18.30 h.

Informació: Oficina de Turisme. Tel 972 25 73 31

DIMECRES 11/08/2021

A les 18 h, a l'antic càmping Bahía

Fires d'atraccions

A les 19 h, al jardí del Mas de les Figueres

Presentació dels llibres “Històries d'alcaldes”, de Joaquim Nadal i Joan Armangué. Moderat per Joan Plana. Cal reserva prèvia a www.rosescultura.cat

A les 19 h, al del dolmen de la Creu d'en Cobertella

Visita megalítica teatralitzada.

Inscripcions: Oficina de Turisme. Tel 972 25 73 31

DIJOUS 12/08/2021

A les 18 h, a l'antic càmping Bahía

Fires d'atraccions

A les 19 h, al far

Visita al rocam del far, a càrrec dels geòlegs Elena Druguet i Jordi Carreras. Entrada gratuïta, amb reserva prèvia a www.rosescultura.cat

A les 19 h, a Punta Falconera

E-mountainbike.

Inscripcions: Oficina de Turisme. Tel 972 25 73 31

A les 21 h, a la Ciutadella

Visita nocturna. «Escape Medieval».

Reserves: Tel. 972 15 14 66 - patrimoni@roses.cat

DIVENDRES 13/08/2021

A les 17 h, al Port de pesca

Visita guiada al port de pesca.

Inscripcions: Oficina de Turisme. Tel. 972 25 73 31

A les 18 h, a l'antic càmping Bahía

Fires d'atraccions

A les 19 h, al Mas d'en Coll

Minicurs de tast de vins.

Inscripcions: Oficina de Turisme. Tel 972 25 73 31

A les 22.30 h, a la Ciutadella

Concert de Doctor Prats

Preu: 2 €. Accés a partir de les 21 h.

Venda d'entrades a www.rosescultura.cat i al Teatre (dijous i divendres, de 12 a 14 h).

DISSABTE 14/08/2021

A les 18 h, a l'antic càmping Bahía

Fires d'atraccions

A les 19 h, a Punta Falconera

Visita teatralitzada als búnquers de Falconera.

Inscripcions: Oficina de Turisme. Tel 972 25 73 31

A les 19 h, a la Ciutadella

Espectacle familiar gratuït. Titelles. Accés a partir 18.30 h. Informació: Of de Turisme. Tel 972 25 73 31

A les 20 h, al Castell de la Trinitat

Mindfulness panoràmic.

Inscripcions: Oficina de Turisme. Tel 972 25 73 31

A les 22.30 h, a la Ciutadella

Concert de Xavi Sarrià - No s'apaguen les estreles Preu: 2 €. Accés a partir de les 21 h. Venda d'entrades a www.rosescultura.cat i al Teatre (dijous i divendres, de 12 a 14 h).

DIUMENGE 15/08/2021

A les 10 h, al Port Esportiu

LXXXIV Travessia de Natació. Puntuable al circuit federat d'aigües obertes. “III Memorial David Herruzo”.

Informació i inscripcions: GEN Roses.

Tel. 972 25 70 03 - secretaria@genroses.cat

A les 12 h, al Teatre Municipal

Acte de concessió de la Dracma de Plata de Roses.

Cal reserva prèvia a www.rosescultura.cat i al

Teatre (dijous i divendres, de 12 a 14 h).

A les 18 h, a l'antic càmping Bahía

Fires d'atraccions

A les 18.30 h, a la Ciutadella

Mostra de cultura popular i tradicional: Colla gegantera de Roses, taller de danses tradicionals Bàlldemar i cobla Mini-Stress. Entrada gratuïta, amb reserva prèvia a rosescultura.cat i al Teatre (dijous i divendres, de 12 a 14 h). Accés a partir de les 17.30 h.

A les 20.30 h, a la plaça de Frederic Rahola

Concert amb l'orquestra Saturno. Gratuït amb reserva prèvia a rosescultura.cat i al Teatre (dijous i divendres, de 12 a 14 h). Accés a partir de les 19.30 h

A les 21 h, al Castell de la Trinitat

Visita guiada nocturna especial Festa Major.

Reserves: Tel. 972 15 14 66 - patrimoni@roses.cat

A les 23 h, a l'espigó de la platja de la Punta Focs artificials

* Fires d'atraccions també obertes els dies 20, 21 i 22

** Venda de banderes de Roses a l'Oficina de Turisme

EDITA

Ajuntament de Roses

DIPÒSIT LEGAL

GI-1178-2012

TIRATGE

3.000 exemplars.

AGRAÏMENTS

A totes aquelles persones que han col·laborat en l'edició d'aquesta revista.

DRETS

Tots els drets reservats. Prohibida la reproducció total o parcial dels textos i/o imatges sense el consentiment dels seus propietaris.

La maquetació d'aquesta revista ha finalitzat el dia 15 de juliol de 2021

Ajuntament de Roses. Àrea de Cultura i Festes

Plaça de Catalunya, 8. 17480 Roses

Tel. 972 25 24 00 | festes@roses.cat | www.rosescultura.cat

www.roses.cat

Mesures COVID

Condicions d'accés als actes de Festa Major

- Ús de mascareta, higiene de mans i mantenir la distància de seguretat.
- Es recomana assistir als espectacles amb antelació suficient per evitar cues i aglomeracions.
- No hi poden accedir persones amb símptomes de Covid-19 o que hagin estat en contacte directe amb una persona malalta.
- Cal seguir les indicacions de l'organització.



*** El programa d'actes pot ser modificat en funció de l'evolució de la pandèmia o per causes de força major. Es recomana fer un seguiment a través de les xarxes socials de l'Ajuntament de Roses.

Edita:



Ajuntament de Roses
www.roses.cat

ROSES CULTURA
AJUNTAMENT DE ROSES



SIAD
SERVEI D'INFORMACIÓ I
ATENCIÓ A LES DONES

Amb el suport de:



Diputació de Girona

PER UNA FESTA LLIURE D'AGRESSIONS SEXISTES